

PRO-WEKTOR

BIURO PROJEKTOWE

ul. Bursztynowa 15/180 20-576 Lublin

791 404 014 biuro.prowektor@gmail.com

DOKUMENTACJA TECHNICZNA

DOTYCZĄCA REMONTU ŁAZIENEK ORAZ POMIESZCZENIA SOCJALNEGO

Adres inwestycji: LUBELSKI URZĄD CELNO-SKARBOWY
W BIAŁEJ PODLASKIEJ – BIURO W CHEŁMIE
ul. Rejowiecka 181, 22-100 Chełm

Numer działki: 162/3, jedn. ewid. miasto Chełm, obręb 0007

Inwestor: IZBA ADMINISTRACJI SKARBOWEJ W LUBLINIE
ul. Tadeusza Szeligowskiego 24
20-883 Lublin

Data opracowania: marzec 2024 r.

PROJEKTANCI
mgr inż. arch. Marek Podolak upr. nr 425/Lb/2001- do projektowania bez ogr. w specjalności architektonicznej
mgr inż. Adam Tymosiak upr. bud. 458/Lb/2001 do proj. bez ogr. w specjalności instalacyjnej w zakresie sieci i inst. sanit.
OPRACOWANIE
mgr inż. Paweł Kawka

ZAWARTOŚĆ OPRACOWANIA

- I. Opis techniczny
- II. Zestawienie elementów wentylacji
- III. Rysunki
 - Rys. 1 Stan istniejący
 - Rys. 2 Program prac remontowych – rozbiórki
 - Rys. 3 Program prac remontowych – stan projektowany – rzut
 - Rys. 4 Program prac remontowych – sufity podwieszane – rzut
 - Rys. 5 Program prac remontowych – zestawienie stolarki
 - Rys. S/1 Instalacje sanitarne - Rzut
 - Rys. S/2 Instalacje sanitarne – Rozwinięcie wod.-kan. i c.w.
- IV. Załączniki formalne

I. OPIS TECHNICZNY

1. PRZEDMIOT I ZAKRES OPRACOWANIA

Przedmiotem opracowania jest remont pomieszczeń sanitarnych oraz pomieszczenia socjalnego w budynku użyteczności publicznej zlokalizowanym przy ul. Rejowieckiej 181 w Chełmie, w części użytkowanej przez Lubelski Urząd Celno-Skarbowy w Białej Podlaskiej – biuro w Chełmie. Remont obejmować będzie elementy wykończeniowe, wyposażenie, instalacje oraz stolarkę drzwiową.

2. PODSTAWA OPRACOWANIA

Podstawę niniejszego opracowania stanowią:

- Umowa ze Zleceniodawcą z dn. 23.02.2024 r.
- oględziny, pomiary i fotografie obiektu wykonane w marcu 2023 r.
- ustalenia zakresu prac ze Zleceniodawcą.

3. LOKALIZACJA

Budynków mieszczący pomieszczenia objęte opracowaniem zlokalizowany jest na działce nr 162/3 przy ul. Rejowieckiej 181 w mieście Chełm (pow. chełmski, woj. lubelskie). Działka leży w centrum miasta, a w jej otoczeniu znajduje się zabudowa magazynowa, usługowa, użyteczności publicznej oraz stacja paliw.

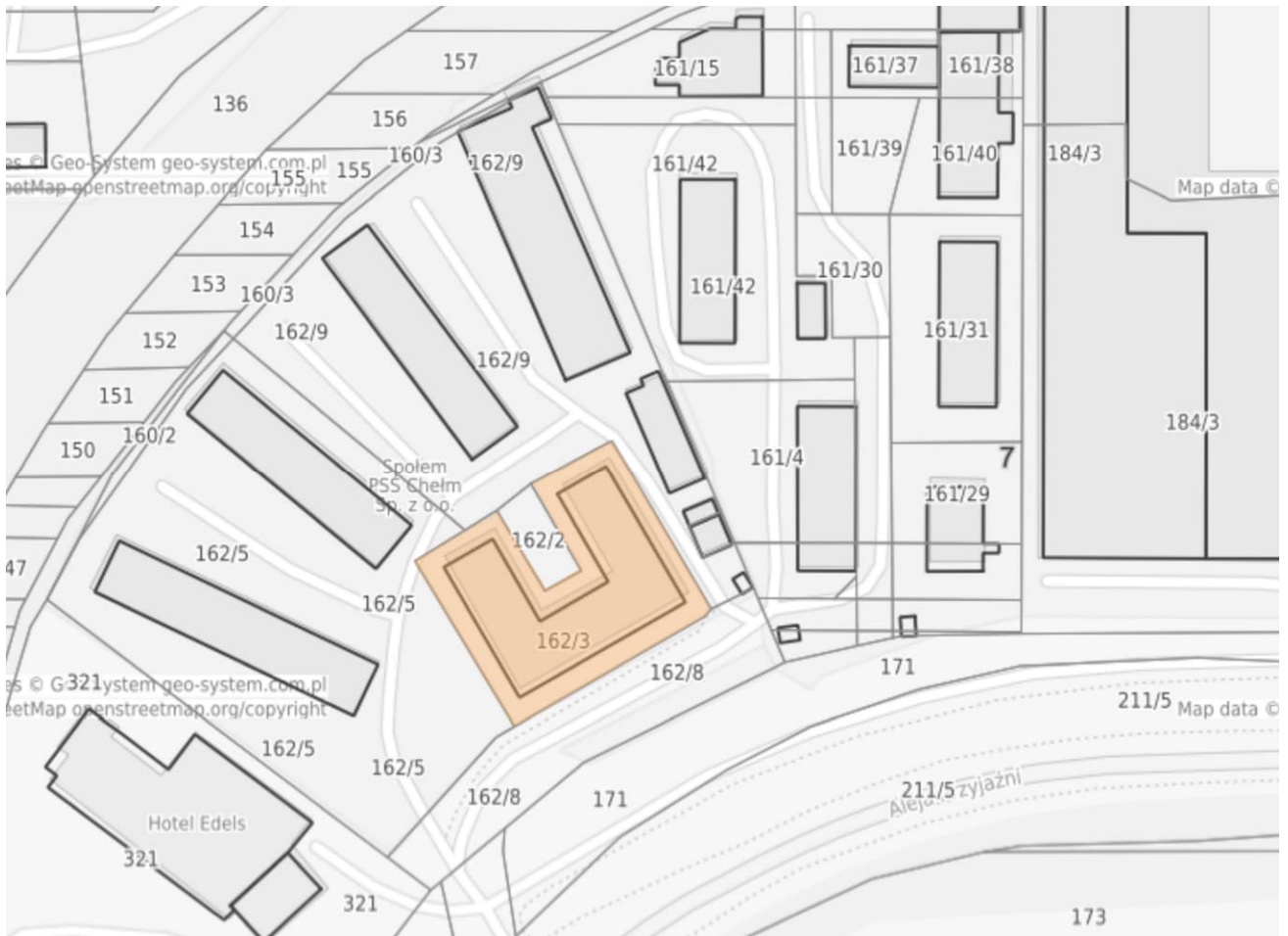
3.1. OCHRONA KONSERWATORSKA

Przedmiotowy budynek nie jest wpisany indywidualnie do rejestru zabytków woj. lubelskiego, a działki, na których jest zlokalizowany nie leżą w obszarze wpisanym do rejestru zabytków. Nie jest również objęty pośrednią ochroną konserwatorską wynikającą z zapisów w miejscowym planie zagospodarowania przestrzennego miasta Chełm.

4. FORMA OBIEKTU I FUNKCJA

Budynek przy ul. Rejowieckiej 181 jest obiektem trzykondygnacyjnym, zrealizowanym na planie wieloboku o kształcie odwróconej litery "U", z frontem zwróconym w kierunku południowo-wschodnim. Został wzniesiony w drugiej połowie XX w. w technologii tradycyjnej (ściany murowane, stropy żelbetowe). Budynek posiada proste elewacje pozbawione detalu architektonicznego. Układ pomieszczeń trójtraktowy z korytarzem przebiegającym przez środek każdego ze skrzydeł. Komunikacja pomiędzy piętrami odbywa się trzema klatkami schodowymi.

W budynku mieszczą się głównie pomieszczenia biurowe oraz socjalne, magazynowe i techniczne. Lubelski Urząd Celno-Skarbowy w Białej Podlaskiej – biuro w Chełmie zajmuje pomieszczenia na trzeciej kondygnacji (II piętro), pozostała część budynku użytkowana jest przez inne podmioty.



Fot. 1. Lokalizacja działki i budynku

5. STAN TECHNICZNY

Z uwagi na zakres zlecenia oględziny obiektu skupiały się na pomieszczeniach objętych opracowaniem, tj. dwóch zespołach sanitariatów oraz pomieszczeniu socjalnym. Dokonano wizji i pomiarów w obejmujących wnętrze. Nie stwierdzono przeciwwskazań do wykonania założonego programu prac.

Oględziny przeprowadzono w dniu 8 marca 2024 r.

5.1. Pomieszczenia sanitarne

Opracowanie dotyczy dwóch zespołów sanitariatów zlokalizowanych w różnych częściach piętra. Oba zespoły składają się z toalety damskiej i męskiej, i posiadają podobny układu. W toaletach damskich znajduje się przedsionek z jedną umywalką oraz dwie kabiny ustępowe. W toaletach męskich znajduje się przedsionek z jedną umywalką i stanowiskiem z pisuarem wydzielonym ścianką, oraz jedna kabina ustępowa. Ściany wyłożone są glazurą do wys. 202-230cm, a posadzki terakotą. Drzwi drewniane płytowe ze stalowymi ościeżnicami. Instalacja wod-kan z ciepłą wodą dostarczaną przez elektryczne podgrzewacze przepływowe.

Ogólny stan techniczny pomieszczeń można uznać za dostateczny i umożliwiający korzystanie z nich zgodnie z przeznaczeniem. Jednak występują tutaj rozwiązania niezgodne z obowiązującymi przepisami:

- niedostateczna szerokość drzwi wejściowych z korytarza;
- niedostateczna szerokość drzwi do kabin ustępowych;
- kabiny ustępowe i stanowiska z pisuarem nie są wydzielone od strony przedsionka na pełną wysokość pomieszczenia;
- przy stanowiskach z pisuarami brak zaworów ze złączką do węża.

Ponadto wyposażenie sanitarne oraz elementy wykończeniowe (glazura, terakota) jest już wyeksploatowane i odbiega od współczesnych standardów pod względem użytkowym i estetycznym.

5.2. Pomieszczenia socjalne

Pomieszczenie socjalne, przyległe do jednego z w/w sanitariatów, znajduje się w dobrym stanie technicznym, lecz nie posiada niezbędnego wyposażenia, tj. umywalki oraz dwukomorowego zlewozmywaka, jak również blatu kuchennego i stołu do spożywania posiłków. Poza tym pomieszczenie nie posiada instalacji wod-kan ani dostatecznej wentylacji (występuje jedynie nawiewnik higrosterowany w oknie). Ściany pomieszczenia malowane, bez okładzin. Na posadzce wykładzina PCV. Drzwi drewniane płytowe ze stalową ościeżnicą.

6. WNIOSKI

Biorąc pod uwagę opisany wyżej stan pomieszczeń, podjęto decyzję o przeprowadzeniu remontu, modernizacji i uzupełnieniu wyposażenia.

Zakres niezbędnych prac obejmować będzie:

- w sanitariatach:
 - zmianę układu wnętrza
 - wymianę wyposażenia
 - modyfikację instalacji
 - wymianę okładzin ściennych, posadzkowych
 - wymianę stolarki drzwiowej
 - wymianę armatury i podgrzewaczy wody
- w pomieszczeniu socjalnym:
 - poprawę wentylacji
 - wykonanie instalacji wod-kan
 - wymianę okładziny posadzkowej
 - wykonanie okładziny z glazury w pasie nad blatem kuchennym
 - wymianę stolarki drzwiowej
 - malowanie ścian

Powyższe prace nie będą miały wpływu na formę architektoniczną budynku, jego parametry energetyczne ani warunki ochrony ppoż. Nie będą też ingerować w strukturę elementów konstrukcyjnych.

7. OPIS ROZWIĄZAŃ TECHNICZNYCH

UWAGA: Ze względu na konieczność użytkowania pozostałej części budynku w czasie remontu należy przed rozpoczęciem robót zabezpieczyć przed zakurzeniem i uszkodzeniami strefę korytarzy przy pomieszczeniach objętych pracami.

7.1. Roboty budowlane

7.1.1. Sanitariaty

- Demontaż elementów wyposażenia.
- Skucie istniejącej glazury i terakoty.
- Rozbiórka wewnętrznych ścianek działowych.
- Wykonanie nad otworami drzwiowymi w ścianie od strony korytarza bruzd i osadzenie w nich prefabrykowanych nadproży 120x12x7cm na zaprawie montażowej.
- Demontaż stolarki drzwiowej wraz z ościeżnicami.
- Powiększenie (rozkucie) otworów drzwiowych w ścianach od strony korytarza w celu umożliwienia montażu ościeżnic drzwi o wymaganych wymiarach.
- Domurowanie odcinków muru (bloczki z betonu komórkowego gr. 12cm na zaprawie klejowej) w ścianie od strony korytarza w celu umożliwienia montażu nowych ościeżnic. Na styku nowego fragmentu ściany z istn. murem łączniki do ścian działowych ze stali nierdzewnej i ocynkowanej LP 30 wygięte pod kątem 90°.
- Uzupelnienie ubytków w murach i podkładzie betonowym posadzek, oraz wyrównanie nawierzchni za pomocą zaprawy naprawczej (nakładanie jednorazowo nie więcej niż 1,5cm). Odchylenia od linii pionu i nierówności powierzchni po przyłożeniu łąty 2-metrowej nie mogą być większe od 5mm.
- Wyprofilowanie powierzchni betonu posadzkowego z nadaniem spadku ok. 0,5% w kierunku miejsc, gdzie mają zostać osadzone kratki ściekowe (kabiny z pisuarem), przy użyciu gotowej samowygładzającej zaprawy dedykowanej do wylewania na powierzchni betonowe.
- Pomiędzy toaletami damskimi i męskimi wykonanie nowych ścianek na pełną wysokość pomieszczenia: obustronnie 1x płyta gipsowo-kartonowa gr. 1,25cm typu DEFH1IR, o zwiększonej twardości powierzchni, wytrzymałości na uderzenia oraz izolacyjności akustycznej, przeznaczonej do pomieszczeń o podwyższonej wilgotności. Mocowanej na profilach systemowych U50 szer. 5cm, z blachy gr. 0,6mm, z zastosowaniem profili ościeżnicowych UA50 z blachy gr. 2mm w miejscach mocowania umywalk. Profile obwodowe UW50 gr. 0,6mm. Wewnątrz ściany warstwa wełny mineralnej gr. 5cm jako izolacja akustyczna, obustronnie obłożona folią paroizolacyjną.

- Gruntowanie powierzchni preparatem gruntującym wzmacniającym podłoże i zmniejszającymi jego nasiąkliwość, dedykowanym do stosowania pod zaprawy klejowe do płytek ceramicznych. Powierzchnie muszą być suche, nośne i wolne od substancji zmniejszających przyczepność: tłuszczów, bitumów, pyłów itp.
- Wykonanie izolacji przeciwwilgociowej przy użyciu jednoskładnikowej bezspoinowej powłoki dedykowanej do powierzchni narażonych na wilgoć, tzw. folii w płynie. Pokrycie powłoką całej powierzchni posadzki, ścian do wys. ok. 20cm oraz w polu wokół miejsca, gdzie zostaną zamontowane umywalki, pisuary i muszle ustępowe.
- Wykonanie sufitu podwieszanego: sufit kasetonowy (pola 60x60cm) z płyt gipsowo-kartonowych odpornych na wilgoć, na systemowym ruszcie z zimnogiętych profili stalowych, wieszaki rusztu kotwione do stropu. Rozstaw profili rusztu i wieszaków zgodny z wymogami producenta systemu. W suficie przewidziano montaż opraw oświetleniowych oraz krętek wentylacyjnych. Rozkład kasetonów pełnych, krętek oraz elementów oświetlenia sufitowego przedstawiono na rys. nr 4.
- Ułożenie płytek glazury na ścianach do wys. 2,50m (do sufitu podwieszanego) z użyciem wysokoelastycznego kleju do płytek, charakteryzującego się bezskurczowym wysychaniem i nadającym się do stosowania pod płytki wielkoformatowe.
- Ułożenie na posadzce płytek antypoślizgowych (terakoty lub gresu) na całej powierzchni pomieszczeń z użyciem kleju jw.
- Montaż podtynkowych stelaży pod miski ustępowe oraz pisuary – zgodnie z instrukcją producenta wybranych stelaży.
- Obudowa stelaży z przedłużeniem na całą szerokość kabin ustępowych: 1x płyta gipsowo-kartonowa gr. 1,25cm typu DEFH1IR, o zwiększonej twardości powierzchni, wytrzymałości na uderzenia oraz odpornej na wilgoć, na profilach systemowych U50 i UW50 szer. 5cm, z blachy gr. 0,6mm.
- Montaż umywalk, misek ustępowych oraz pisuarów.
- Montaż ścianek sanitarnych wydzielających kabiny ustępowe: zabudowa systemowa z płyt wykonanych z wysokociśnieniowego laminatu HPL gr. 10mm. Zabudowa pełna bez prześwitów, tj. od posadzki do sufitu podwieszanego – zarówno od strony przedsionka, jak i pomiędzy kabinami. Drzwi kabin o wymiarach w świetle min. 80x200cm, z podcięciem dolnej krawędzi na 35mm na całej długości skrzydła. Zawiasy, uchwyty itp. ze stali nierdzewnej. Zamkopochwyty ze wskaźnikiem zajęty/wolny oraz z możliwością awaryjnego otwierania. Zawiasy z mechanizmem samodomykania.
- Montaż drzwi wejściowych w ścianie od strony korytarza: Drzwi wewnętrzne płytowe, przylgowe, bez przeszklenia. Klasa odporności mechanicznej – min. II. Konstrukcja skrzydła z ramiaka drewnianego obłożonego płytami HDF pokrytymi laminatem CPL, z wypełnieniem w postaci tzw. plastra miodu. Zamek jednopunktowy, z blachą czołową ze stali nierdzewnej. Ościeżnica regulowana w kolorze skrzydła drzwiowego z MDF o wysokiej odporności na wilgoć. Skrzydła z podcięciami wentylacyjnymi o powierzchni otworu min. 0,022m². Zakres regulacji ościeżnicy dostosowany do grubości ściany, w której zostanie zamocowana. Szerokość drzwi przy otwarciu na 90° min. 90cm, wysokość min. 200cm.

- Montaż płaskich aluminiowych listew na styku nowej terakoty z terakotą istniejącą na korytarzu w świetle drzwi.
- Obróbki styków, połączeń elementów i innych podobnych miejsc przy użyciu silikonu sanitarnego.

7.1.2. Pomieszczenie socjalne

- Usunięcie istniejącej wykładziny PCV.
- Demontaż stolarki drzwiowej wraz z ościeżnicami.
- Powiększenie (rozkucie) otworu drzwiowego w ścianie od strony korytarza w celu umożliwienia montażu ościeżnic drzwi o wymaganych wymiarach.
- Uzupelnienie ubytków w podkładzie betonowym posadzki, oraz wyrównanie nawierzchni za pomocą zaprawy naprawczej (nakładanie jednorazowo nie więcej niż 1,5cm). Odchylenia od linii pionu i nierówności powierzchni po przyłożeniu łaty 2-metrowej nie mogą być większe od 5mm. Podobne przygotowanie powierzchni ściany, na której ma zostać położony pas glazury.
- Gruntowanie powierzchni preparatem gruntującym wzmacniającym podłoże i zmniejszającym jego nasiąkliwość, dedykowanym do stosowania pod zaprawy klejowe do płytek ceramicznych. Powierzchnie muszą być suche, nośne i wolne od substancji zmniejszających przyczepność: tłuszczów, bitumów, pyłów itp.
- Wykonanie izolacji przeciwwilgociowej przy użyciu jednoskładnikowej bezspoinowej powłoki dedykowanej do powierzchni narażonych na wilgoć, tzw. folii w płynie. Pokrycie powłoką całej powierzchni posadzki, ścian do wys. ok. 20cm oraz w pasie, gdzie zostanie położony pas glazury.
- Ułożenie płytek glazury na ścianie, gdzie zaplanowano blat kuchenny, w pasie od 80 do 140cm ponad posadzką, z użyciem wysokoelastycznego kleju do płytek, charakteryzującego się bezskurczowym wysychaniem i nadającym się do stosowania pod płytki wielkoformatowe.
- Ułożenie na posadzce płytek antypoślizgowych (terakoty lub gresu) na całej powierzchni pomieszczeń z użyciem kleju jw.
- Wykonanie w ścianie zewnętrznej otworu wentylacyjnego o średnicy ok. Ø150mm i osadzenie w nim rury spiro Ø125mm. Od strony elewacji otwór należy zamknąć kratką. Od wewnątrz zostanie zamontowany wentylator (wg opisu prac instalacyjnych).
- Montaż zlewozmywaka i umywalki.
- Montaż drzwi wejściowych w ścianie od strony korytarza: Drzwi wewnętrzne płytowe, przylgowe, bez przeszklenia. Klasa odporności mechanicznej – min. II. Konstrukcja skrzydła z ramiaka drewnianego obłożonego płytami HDF pokrytymi laminatem CPL, z wypełnieniem w postaci tzw. plastra miodu. Zamek jednopunktowy, z blachą czołową ze stali nierdzewnej. Ościeżnica regulowana w kolorze skrzydła drzwiowego z MDF o wysokiej odporności na wilgoć. Skrzydła z podcięciami wentylacyjnymi o powierzchni otworu min. 0,022m². Zakres regulacji ościeżnicy dostosowany do grubości ściany, w której zostanie zamocowana. Szerokość drzwi przy otwarciu na 90° min. 90cm, wysokość min. 200cm.

- Malowanie ścian i sufitu farbą lateksową.
- Montaż płaskich aluminiowych listew na styku nowej terakoty z terakotą istniejącą na korytarzu w świetle drzwi.

UWAGI:

- W gestii Zamawiającego pozostawia się wybór wzorów i kolorystyki materiałów wykończeniowych, modeli armatury i akcesoriów, kształtów elementów oświetlenia, koloru oklein stolarki i ścianek sanitarnych. Wykonawca jest zobowiązany do uzyskania uprzedniej akceptacji Zamawiającego odnośnie wyboru w/w elementów.
- Niniejsze opracowanie określa program prac budowlanych i instalacyjnych w pomieszczeniu socjalnym, oraz niezbędne wyposażenie sanitarne. Jednak, zgodnie z ustaleniami z Zamawiającym, w dokumentacji kosztorysowej nie ujęto kosztów zlewozmywaka i umywalki.
- Materiały, które zostaną użyte w trakcie prac należy stosować ściśle wg zaleceń producenta. W razie wątpliwości należy skontaktować się z autorem niniejszego opracowania bądź z doradcą technicznym firmy produkującej dany materiał.

7.2. Roboty instalacyjne

7.2.1. Sanitariaty

- Demontaż instalacji sanitarnych z wyjątkiem pionów kanalizacyjnych i pionów wodociągowych z istniejącymi wodomierzami.
- Demontaż przyborów sanitarnych.
- Demontaż istniejących podgrzewaczy wody (2 przepływowe i 1 pojemnościowy).
- Demontaż wpustów podłogowych.
- Montaż misek ustępowych na stelażach.
- Montaż pisuarów na stelażach.
- Montaż umywalk z syfonami i bateriami stojącymi na przyborze.
- Montaż odpowietrzenia projektowanych pionów do pionów istniejących z wykorzystaniem istniejących wywiewek kanalizacyjnych
- Montaż wpustów podłogowych w kabinach z pisuarami z włączeniem do istniejących rurociągów odpływowych.
- Montaż zaworów ze złączką do węża przy pisuarach.
- Montaż podgrzewaczy pojemnościowych 50 l (w szafce stojącej pomieszczenia socjalnego na potrzeby węzła sanitarnego nr 2 i pom. socjalnego) oraz 30 l pod stropem podwieszonym (spód 2,0 m nad posadzką) dla węzła sanitarnego nr 1.
- Rurociągi wody zimnej i ciepłej z przewodów PE/Al/PE łączonych na kształtki zaciskowe.
- Izolacja rurociągów wody zimnej grubości 13 mm.
- Izolacja rurociągów wody ciepłej grubości 20 mm dla rur do dn26 i grubości 25 mm dla rur dn32.
- Kanalizacja sanitarna z rur PCV lub PP kielichowych.
- Wodomierze na instalacji wodociągowej w obu węzłach pozostają bez zmian.

- Montaż wentylatorów wywiewnych na kratkach kanałów grawitacyjnych w przestrzeni nad stropem podwieszonym (typ łazienkowy) wyposażonych w opóźniacze czasowe i uruchamiane włącznikiem światła w poszczególnych pomieszczeniach (kratki wentylacyjne w stropie podwieszonym wg projektu architektury).
- Demontaż istniejących wentylatorów, gniazd elektrycznych i elementów oświetlenia.
- Wymiana istniejących przewodów elektrycznych na odcinku od puszek zasilających obwody gniazd i oświetlenia, z dostosowaniem ich przebiegu do rozmieszczenia projektowanych gniazd, wentylatorów i elementów oświetlenia.
- Instalacje oświetlenia wykonać przewodami N2XH-J 3x1,5mm².
- Instalacje gniazd wykonać przewodami N2XH-J 3x2,5mm².
- Przewody układać nad sufitem podwieszonym w listwach, rurkach, na ścianach pod tynkiem.
- W łazienkach zastosować osprzęt hermetyczny IP44.
- Montaż nowych gniazd i elementów oświetlenia – zgodnie z rys. nr 3 i nr 4.
- Demontaż i przełożenie istniejących przewodów teleinformatycznych przebiegających przez pomieszczenia sanitariatów – tak, aby znalazły się w przestrzeni pomiędzy stropem a sufitem podwieszonym.
- Po wykonaniu instalacji wykonać stosowne pomiary elektryczne:
 - rezystancji izolacji
 - ochrony przeciwporażeniowej,
 - pomiary natężenia oświetlenia.

7.2.2. Pomieszczenie socjalne

- Montaż zlewu dwukomorowego i umywalki.
- Montaż zaworu do podłączenia zmywarki do naczyń.
- Montaż syfonu z odpływem od zmywarki.
- Montaż podgrzewacza ciepłej wody V=50 l (do zabudowy w szafce wiszącej).
- Montaż wentylatora wywiewnego (typ łazienkowy) wyposażonych w czujkę ruchu i opóźnienie czasowe na otworze w ścianie zewnętrznej.
- Wymiana istniejących przewodów elektrycznych na odcinku od puszek zasilających obwody gniazd, z dostosowaniem ich przebiegu do rozmieszczenia projektowanych gniazd i wentylatora.
- Instalacje gniazd wykonać przewodami N2XH-J 3x2,5mm².
- Montaż nowych gniazd – zgodnie z rys. nr 3.

UWAGA: zgodnie z ustaleniami z Zamawiającym, w dokumentacji kosztorysowej nie ujęto kosztów zlewozmywaka, umywalki oraz zmywarki.

8. OBSZAR ODDZIAŁYWANIA INWESTYCJI

Obszar oddziaływania inwestycji mieści się w całości na działce, na której budynek jest zlokalizowany.

9. WPŁYW INWESTYCJI NA KONSTRUKCJĘ OBIEKTU

Przyjęty program prac budowlanych nie przewiduje ingerencji w elementy konstrukcyjne istniejącego budynku.

10. WARUNKI OCHRONY PRZECIWPOŻAROWEJ

Przyjęty program prac budowlanych nie ma wpływu na warunki ochrony ppoż. istniejącego budynku.

opracował:

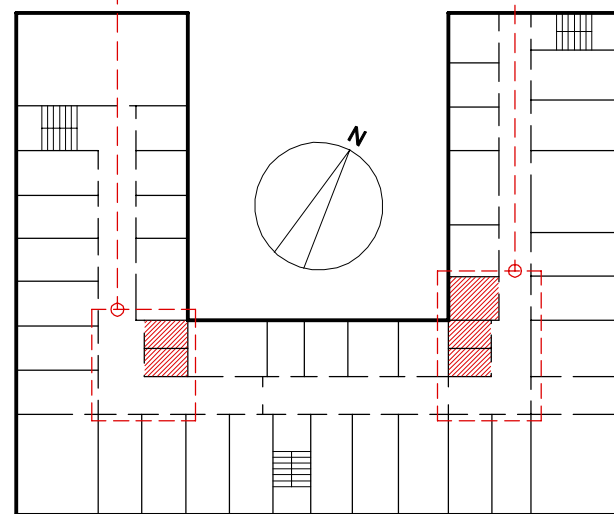
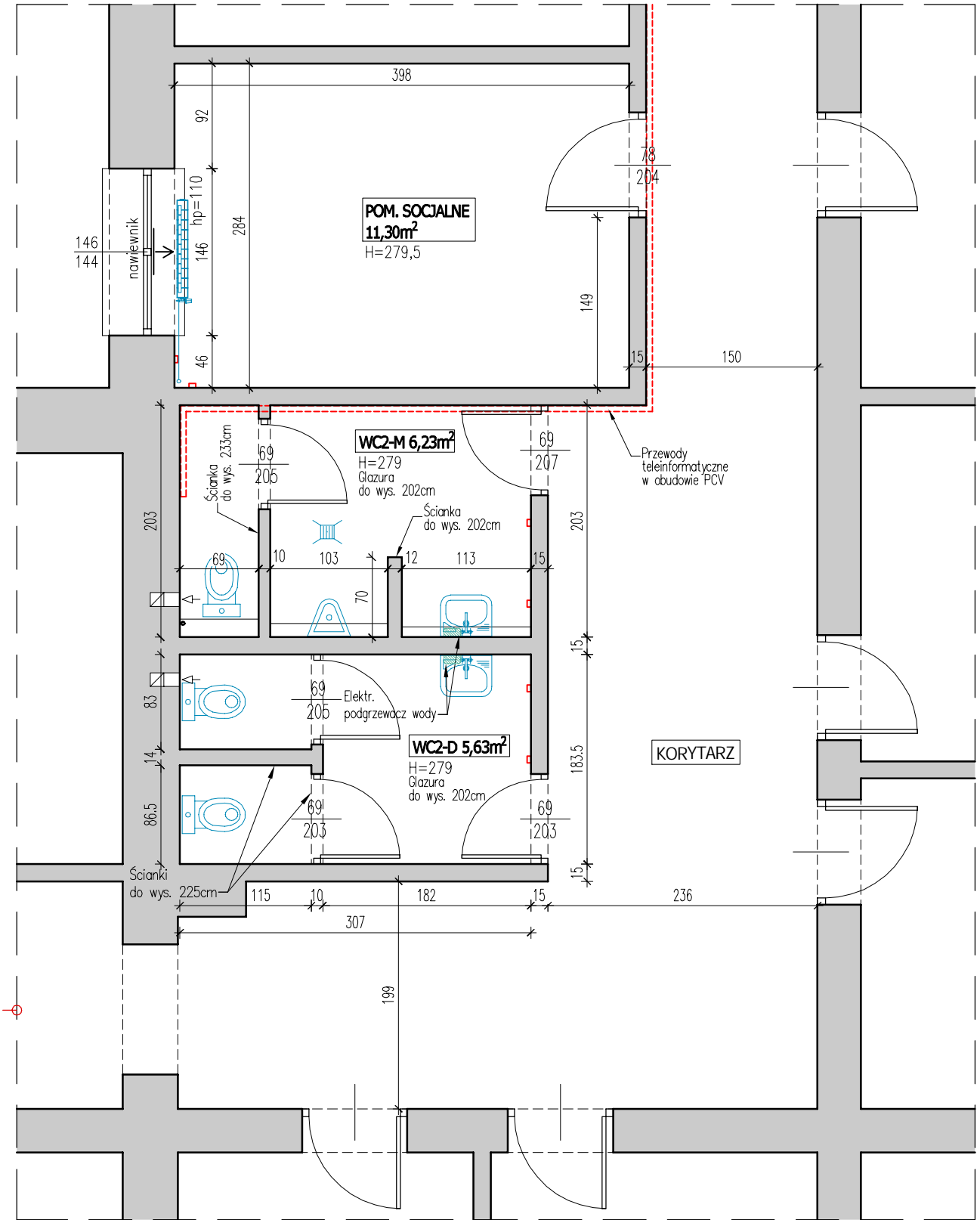
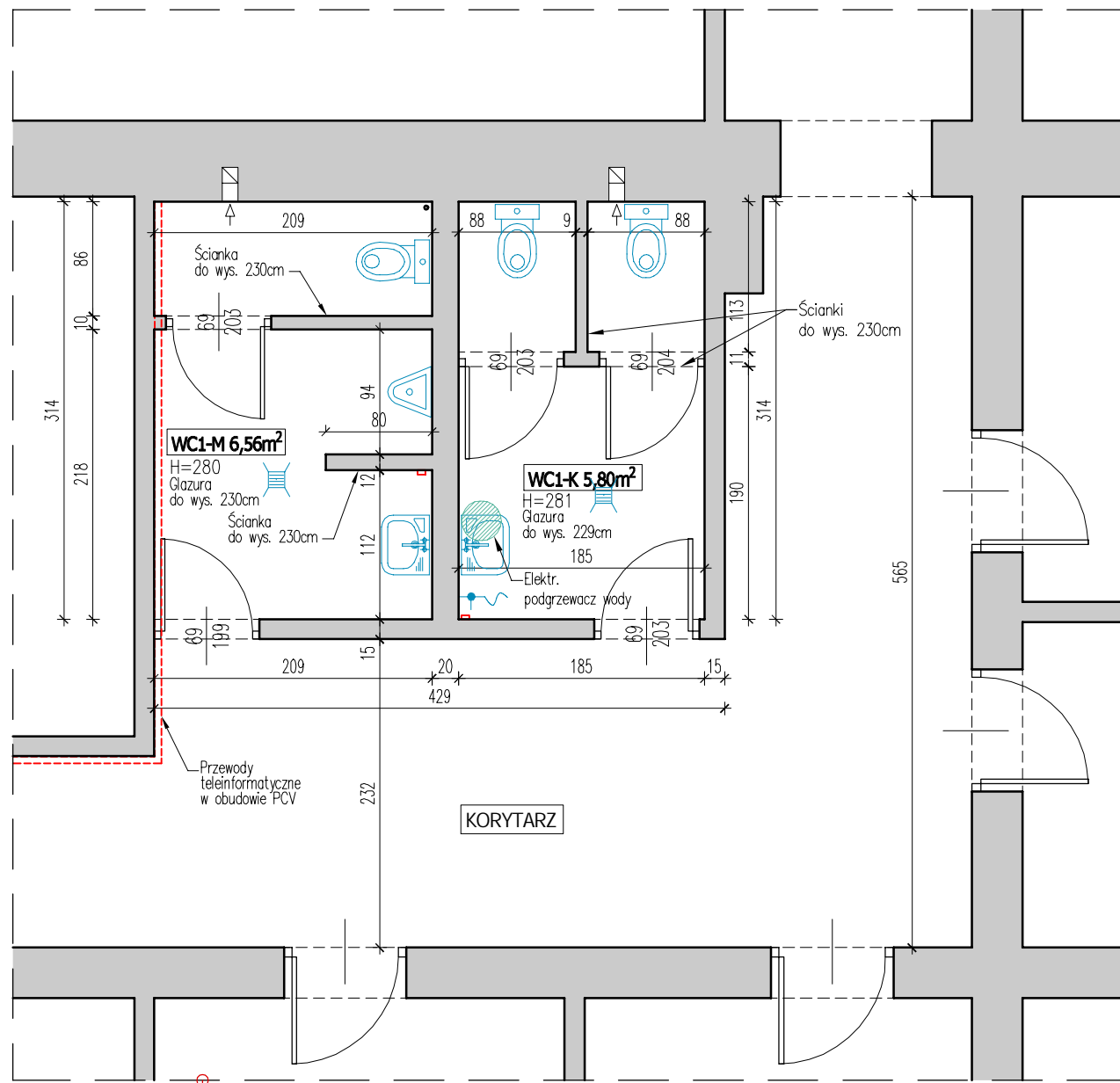
mgr inż. arch. Marek Podolak

mgr inż. Adam Tymosiak

mgr inż. Paweł Kawka

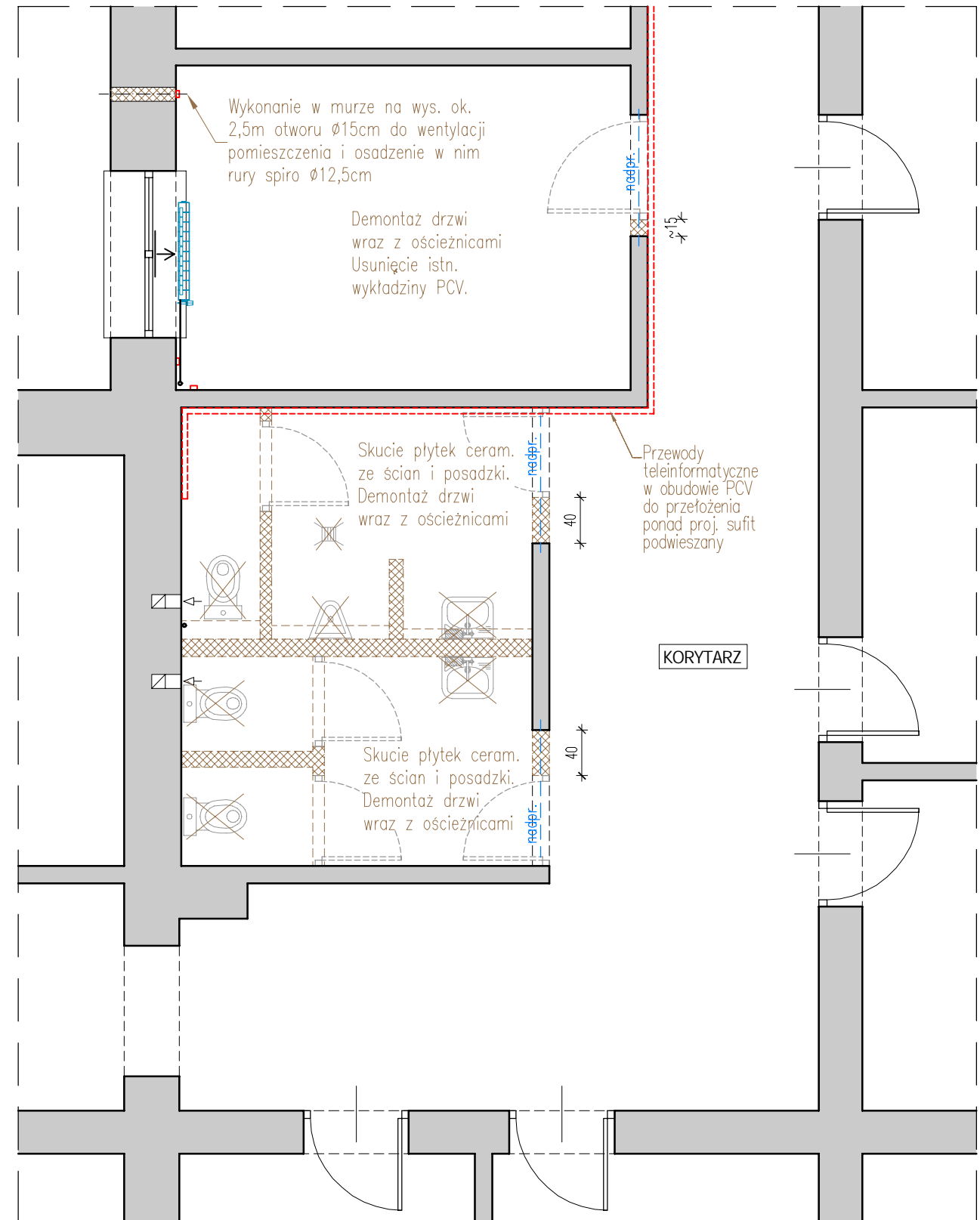
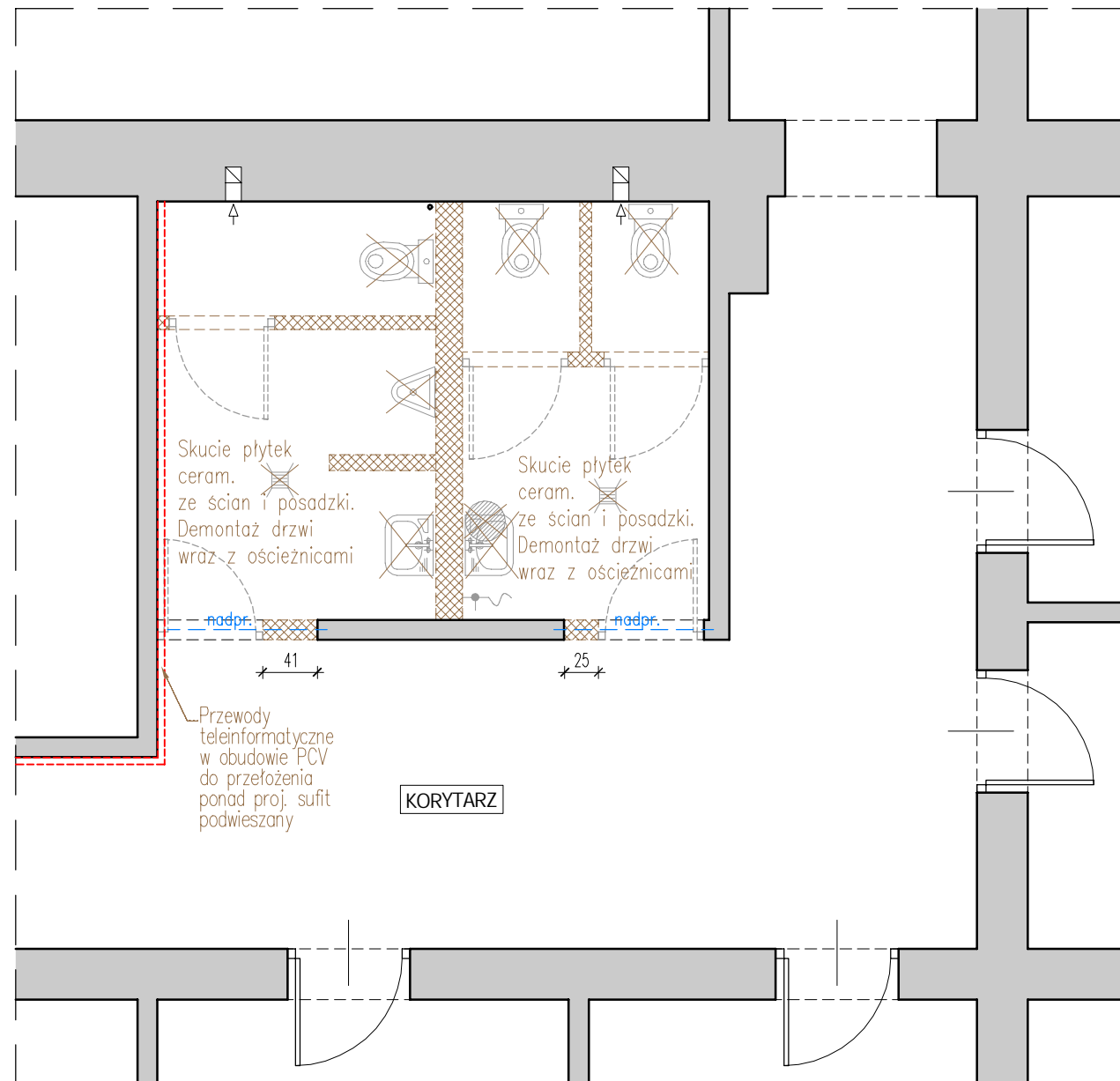
II. ZESTAWIENIE ELEMENTÓW WENTYLACJI

ZESTAWIENIE ELEMENTÓW INSTALACJI Wentylacji Mechanicznej			
utworzone w programie WENTYLE			
Oznaczenie	Opis elementu	Szt.	m2
W1 - Sanitariaty			
W1 - 1	Wentylator łazienkowy V-75 m3/h	2	
W1 - 2	Wentylator łazienkowy V-100 m3/h	2	
W2 - Pomieszczenie socjalne			
W2 - 1	Wentylator łazienkowy V-120 m3/h	1	
W2 - 2	Kanał wentylacyjny SPIRO-dn125 L-544	1	0.214
W2 - 3	Wyrzutnia ścienna dn125	1	




LOKALIZACJA POMIESZCZEŃ
NA SCHEMACIE KONDYGNACJI


 PRO-WEKTOR BIURO PROJEKTOWE ul. Bursztynowa 15/180 20-576 Lublin 791 404 014 biuro.prowektor@gmail.com	NAZWA I ADRES INWESTYCJI: Remont łazienek oraz pomieszczenia socjalnego w budynku Lubelskiego Urzędu Celno-Skarbowego w Białej Podlaskiej - biuro w Chełmie ul. Rejowiecka 181, 22-100 Chełm, pow. Chełm dz. nr 162/3, obr. 7			
	AUTORZY OPRACOWANIA: mgr inż. arch. Marek Podolak upr. 425/Lb/2001 mgr inż. Paweł Kawka			
TEMAT RYSUNKU: STAN ISTNIEJĄCY				
INWESTOR: IZBA ADMINISTRACJI SKARBOWEJ W LUBLINIE ul. T. Szelińskiego 24, 20-833 Lublin		DATA: III 2024 r.	SKALA: 1:50	NR RYS.: 1



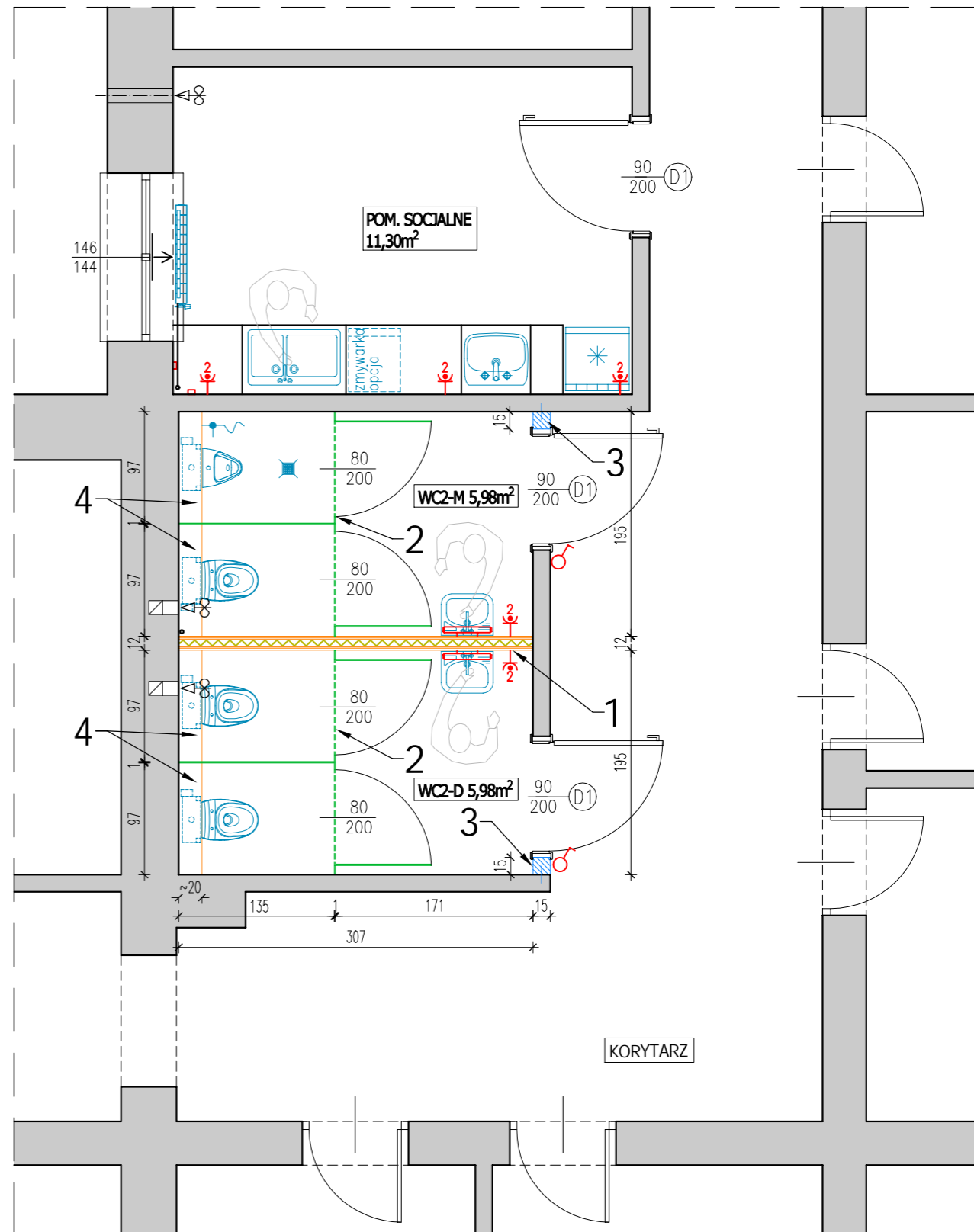
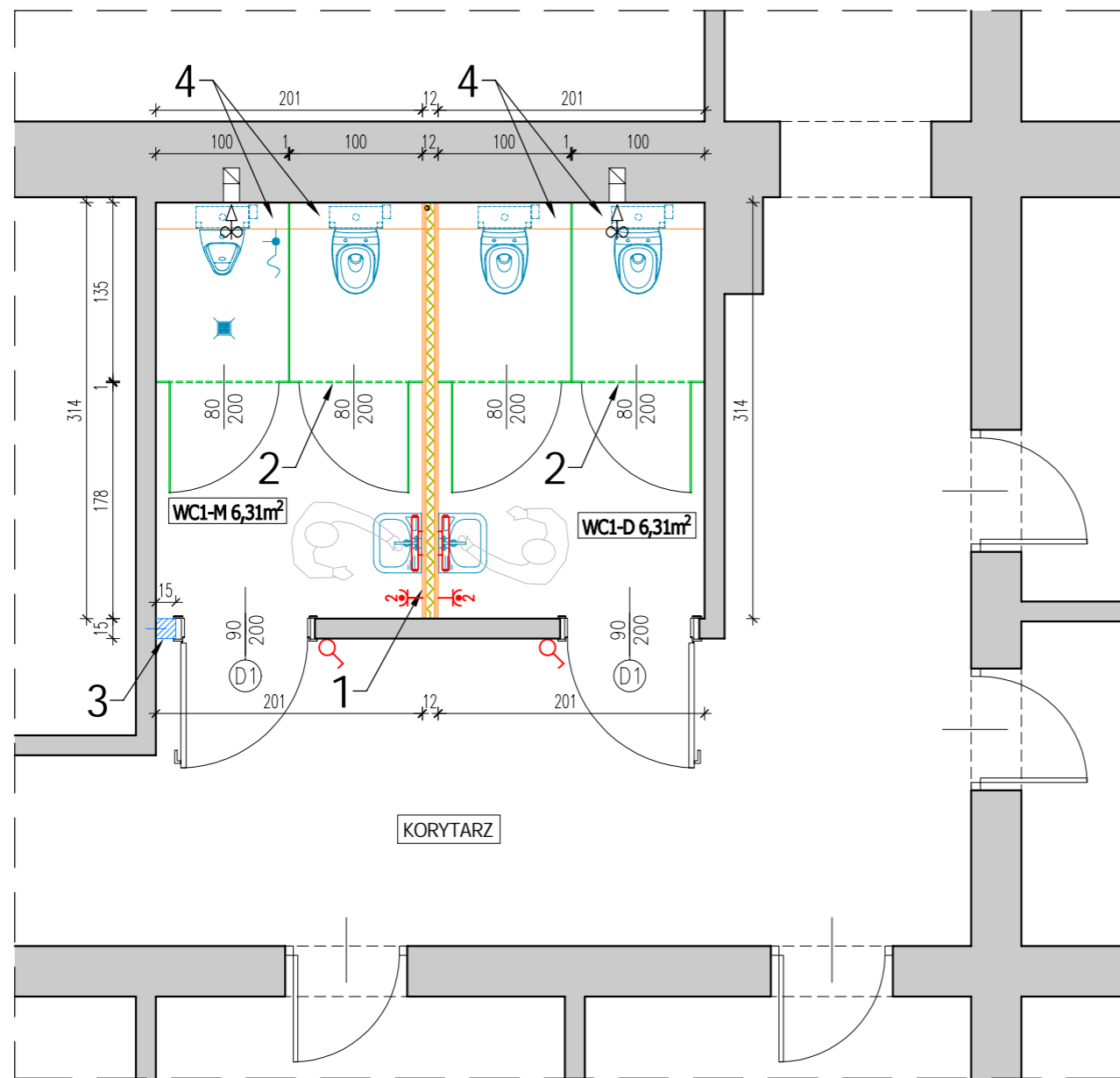
OZNACZENIA:

 Wyburzenia ścian z cegły i betonu komórkowego

 Demontaż istn. elementów wyposażenia

 nadpr. Przed usunięciem istn. ościeżnic w ścianie wykonać bruzdę i osadzić w niej prefabrykowane nadproże 120x12x7cm przy użyciu zaprawy montażowej, z uwzględnieniem wymogów wybranego producenta nowej stolarki dot. wymiarów otworów.

 PRO-WEKTOR BIURO PROJEKTOWE ul. Bursztynowa 15/180 20-576 Lublin 791 404 014 biuro.prowektor@gmail.com	NAZWA I ADRES INWESTYCJI: Remont łazienek oraz pomieszczenia socjalnego w budynku Lubelskiego Urzędu Celno-Skarbowego w Białej Podlaskiej - biuro w Chełmie ul. Rejowiecka 181, 22-100 Chełm, pow. Chełm dz. nr 162/3, obr. 7			
	AUTORZY OPRACOWANIA: mgr inż. arch. Marek Podolak upr. 425/Lb/2001 mgr inż. Paweł Kawka		INWESTOR: IZBA ADMINISTRACJI SKARBOWEJ W LUBLINIE ul. T. Szelińskiego 24, 20-833 Lublin	
TEMAT RYSUNKU: PROGRAM PRAC REMONTOWYCH ROZBIÓRKI		DATA: III 2024 r.	SKALA: 1:50	NR RYS.: 2



OZNACZENIA:

- 1** Ściana działowa: obustronnie 1x płyta o zwiększonej twardości typu DEFH11R na profilach systemowych 5cm, z wypełnieniem wełną mineralną 5cm + paroizolacja
- 2** Ściany kabin: Systemowa płyta HPL na pełną wysokość 2,5m (od posadzki do sufitu podwieszanego)
- 3** Domurowanie narożnika z bloczków z betonu komórkowego na zaprawie klejowej, z mocowaniem do istn. ściany łącznikami LP30 w co drugiej spoinie
- 4** Obudowa stelarzy podtynkowych misek ustępowych do wys. ~1,2m: 1x płyta o zwiększonej twardości typu DEFH11R na profilach systemowych 5cm

- Łącznik jednobiegunowy IP20
- Gniazdo hermetyczne podwójne IP44
- Kinkiet LED 12W IP44 (nad lustrem)

UWAGI:

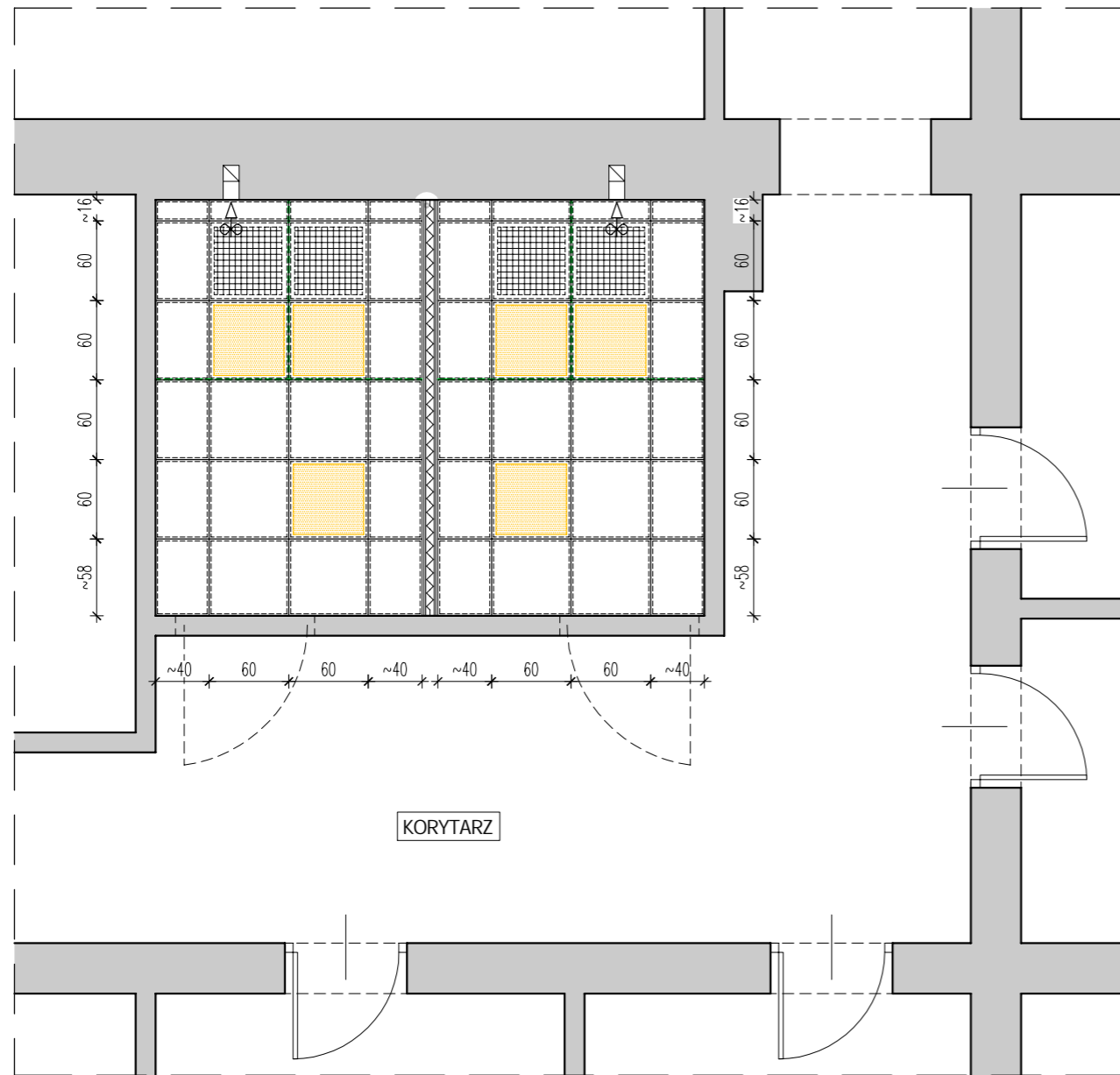
- W pomieszczeniach WC na ścianach glazura na kleju do wys. sufitu podwieszanego, tj. do 2,5m; na posadzce płytki gresowe na kleju. Na posadzce płytki gresowe na kleju antypoślizgowe.
- W pomieszczeniu socjalnym glazura na kleju na ścianie wzdłuż blatu kuchennego w pasie ok. 60cm ponad blatem (dostosować do poziomu szafek kuchennych). Na posadzce płytki gresowe na kleju antypoślizgowe.
- Przewody przebiegające przez pomieszczenia WC w korytach PCV należy przełożyć i poprowadzić w przestrzeni pomiędzy stropem a sufitem podwieszanym.
- Grubości ścian podano w stanie wykończonym.

WYPOSAŻENIE:

- | | | | | | |
|-------------------------|-----------------------------|----------|---------------|-----------------------------|----------|
| WC1-M: | umywalka wisząca | - 1 szt. | WC2-M: | umywalka wisząca | - 1 szt. |
| | miska ustępowa wisząca* | - 1 szt. | | miska ustępowa wisząca* | - 1 szt. |
| | pisuar* | - 1 szt. | | pisuar* | - 1 szt. |
| | zawór ze złączką do węża | - 1 szt. | | zawór ze złączką do węża | - 1 szt. |
| | kratka ściekowa | - 1 szt. | | kratka ściekowa | - 1 szt. |
| | gniazdo elektr. podwójne | - 1 szt. | | gniazdo elektr. podwójne | - 1 szt. |
| | włacznik światła | - 1 szt. | | włacznik światła | - 1 szt. |
| | zasobnik na papier toal. | - 1 szt. | | zasobnik na papier toal. | - 1 szt. |
| | zasobnik na ręcznik papier. | - 1 szt. | | zasobnik na ręcznik papier. | - 1 szt. |
| | szczotka do WC | - 1 szt. | | szczotka do WC | - 1 szt. |
| | lustro | - 1 szt. | | lustro | - 1 szt. |
| | kinkiet LED nad lustro | - 1 szt. | | kinkiet LED nad lustro | - 1 szt. |
| WC1-D: | umywalka wisząca | - 1 szt. | WC2-D: | umywalka wisząca | - 1 szt. |
| | miska ustępowa wisząca* | - 2 szt. | | miska ustępowa wisząca* | - 2 szt. |
| | gniazdo elektr. podwójne | - 1 szt. | | gniazdo elektr. podwójne | - 1 szt. |
| | włacznik światła | - 1 szt. | | włacznik światła | - 1 szt. |
| | zasobnik na papier toal. | - 2 szt. | | zasobnik na papier toal. | - 2 szt. |
| | zasobnik na ręcznik papier. | - 1 szt. | | zasobnik na ręcznik papier. | - 1 szt. |
| | szczotka do WC | - 2 szt. | | szczotka do WC | - 2 szt. |
| | lustro | - 1 szt. | | lustro | - 1 szt. |
| | kinkiet LED nad lustro | - 1 szt. | | kinkiet LED nad lustro | - 1 szt. |
| POM. SOCJALNE**: | gniazdo elektr. podwójne | - 3 szt. | | | |

* ze spłuczkami podtynkowymi
** wyposażenie pom. socjalnego wg odrębnego opracowania

 PRO-WEKTOR BIURO PROJEKTOWE ul. Bursztynowa 15/180 20-576 Lublin 791 404 014 biuro.prowektor@gmail.com	NAZWA I ADRES INWESTYCJI: Remont łazienek oraz pomieszczenia socjalnego w budynku Lubelskiego Urzędu Celno-Skarbowego w Białej Podlaskiej - biuro w Chełmie ul. Rejowiecka 181, 22-100 Chełm, pow. Chełm dz. nr 162/3, obr. 7	
	AUTORZY OPRACOWANIA: mgr inż. arch. Marek Podolak upr. 425/Lb/2001 mgr inż. Paweł Kawka	
TEMAT RYSUNKU: PROGRAM PRAC REMONTOWYCH STAN PROJEKTOWANY - RZUT	DATA: III 2024 r.	SKALA: 1:50
		NR RYS.: 3



KORYTARZ

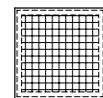
OZNACZENIA:



Kasetony pełne



Oprawa oświetleniowa LED podtynkowa kasetonowa 18W IP44



Kratka sufitowa wentylacyjna

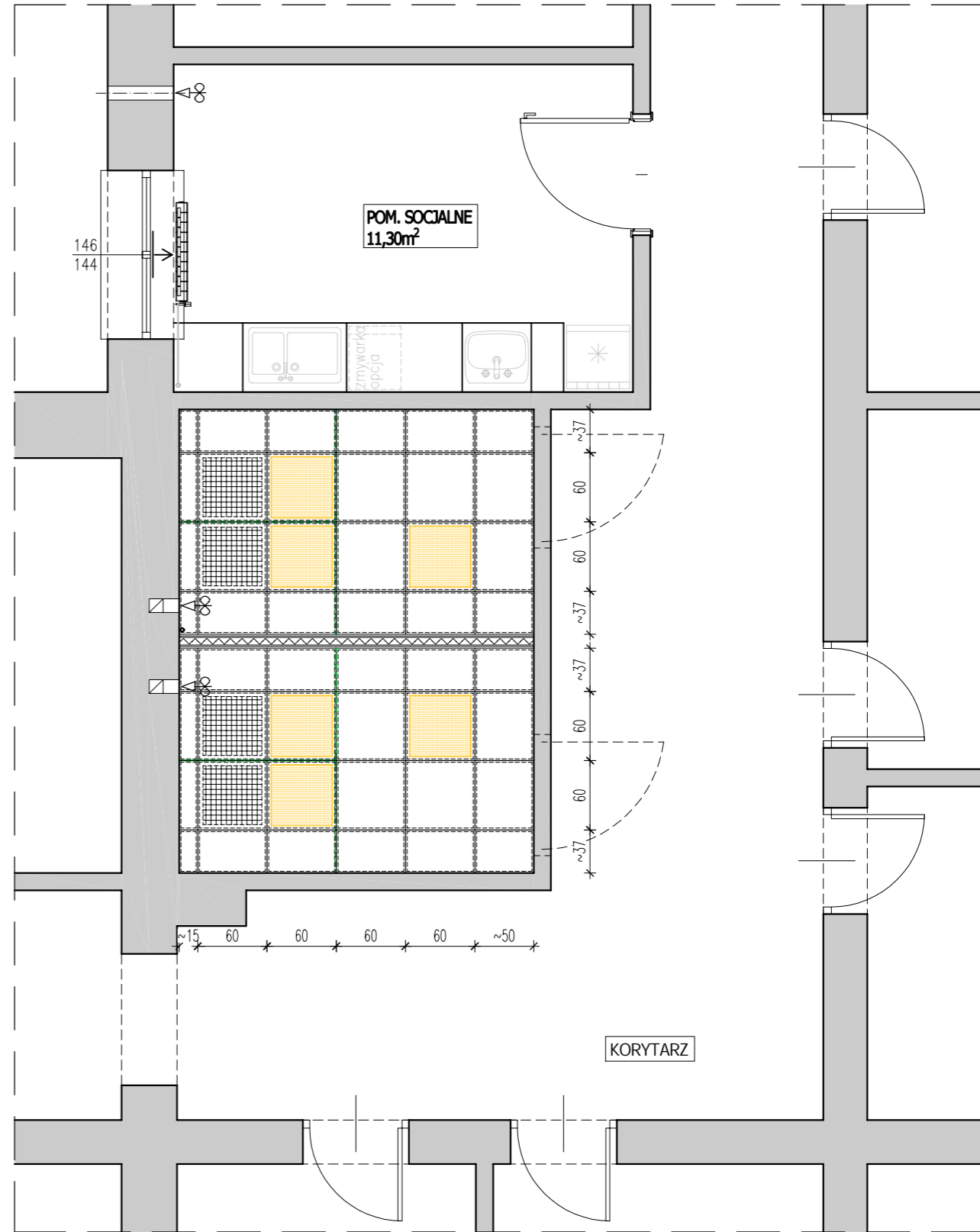
UWAGI:

Sufit podwieszany kasetonowy o polach 60x60cm, na ruszcie systemowym.

Płyty G-K dedykowane do stowania w pomieszczeniach sanitarnych (odporne na wilgoć).

Spód sufitu 250cm nad posadzką.

W pom. socjalnym istn. oświetlenie bez zmian.

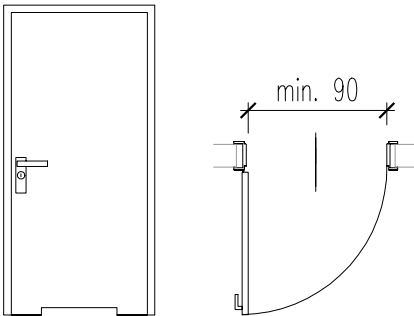


POM. SOCJALNE
11,30m²

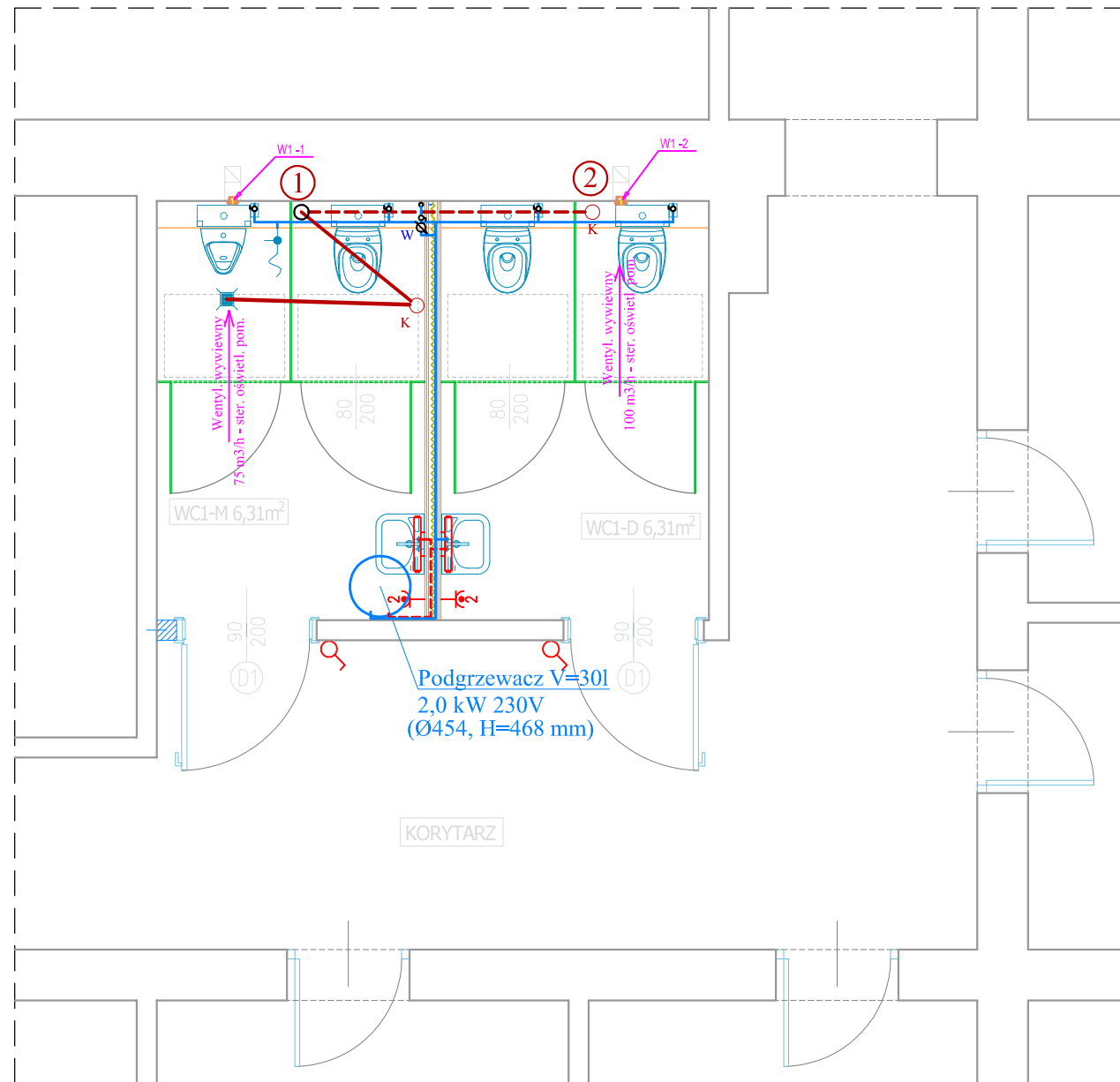
KORYTARZ

 PRO-WEKTOR BIURO PROJEKTOWE ul. Bursztynowa 15/180 20-576 Lublin 791 404 014 biuro.prowektor@gmail.com	NAZWA I ADRES INWESTYCJI: Remont łazienek oraz pomieszczenia socjalnego w budynku Lubelskiego Urzędu Celno-Skarbowego w Białej Podlaskiej - biuro w Chełmie ul. Rejowiecka 181, 22-100 Chełm, pow. Chełm dz. nr 162/3, obr. 7		
	AUTORZY OPRACOWANIA: mgr inż. arch. Marek Podolak upr. 425/Lb/2001 mgr inż. Paweł Kawka		INWESTOR: IZBA ADMINISTRACJI SKARBOWEJ W LUBLINIE ul. T. Szelińskiego 24, 20-833 Lublin
TEMAT RYSUNKU: PROGRAM PRAC REMONTOWYCH SUFITÓW PODWIESZANE - RZUT	DATA: III 2024 r.	SKALA: 1:50	NR RYS.: 4

ZESTAWIENIE STOLARKI DRZWIOWEJ

WIDOK/RZUT 1:50											
WYMIARY	<table border="1" style="width: 100%; border-collapse: collapse;"> <tr> <td style="width: 5%; text-align: center;">S</td> <td style="width: 5%; text-align: center;">OTWÓR</td> <td style="width: 45%; text-align: center;">100*</td> <td style="width: 5%; text-align: center;">ŚWIATŁO</td> <td style="width: 40%; text-align: center;">90**</td> </tr> <tr> <td style="text-align: center;">H</td> <td style="text-align: center;">OTWÓR</td> <td style="text-align: center;">206*</td> <td style="text-align: center;">ŚWIATŁO</td> <td style="text-align: center;">200</td> </tr> </table>	S	OTWÓR	100*	ŚWIATŁO	90**	H	OTWÓR	206*	ŚWIATŁO	200
S	OTWÓR	100*	ŚWIATŁO	90**							
H	OTWÓR	206*	ŚWIATŁO	200							
ILOŚĆ SZTUK	<table border="1" style="width: 100%; border-collapse: collapse;"> <tr> <td style="width: 30%;">PRAWY</td> <td style="text-align: center;">3</td> </tr> <tr> <td>LEWE</td> <td style="text-align: center;">2</td> </tr> </table>	PRAWY	3	LEWE	2						
PRAWY	3										
LEWE	2										
UWAGI:	<p>Drzwi wewnętrzne płytowe, przylgowe, bez przeszklenia. Klasa odporności mechanicznej – min. II. Konstrukcja skrzydła z ramiaka drewnianego obłożonego płytami HDF pokrytymi laminatem CPL, z wypełnieniem w postaci tzw. plastra miodu. Zamek jednopunktowy, z blachą czołową ze stali nierdzewnej. Ościeżnica regulowana w kolorze skrzydła drzwiowego z MDF o wysokiej odporności na wilgoć. W skrzydle podcięcia wentylacyjne o powierzchni otworu min. 0,022m². Kolor drzwi wg wyboru Inwestora.</p> <p>* Przed wykonaniem otworu ustalić jego wymagane wymiary z dostawcą stolarki.</p> <p>** Szerokość w świetle przy otwarciu drzwi na 90° min. 90cm</p>										

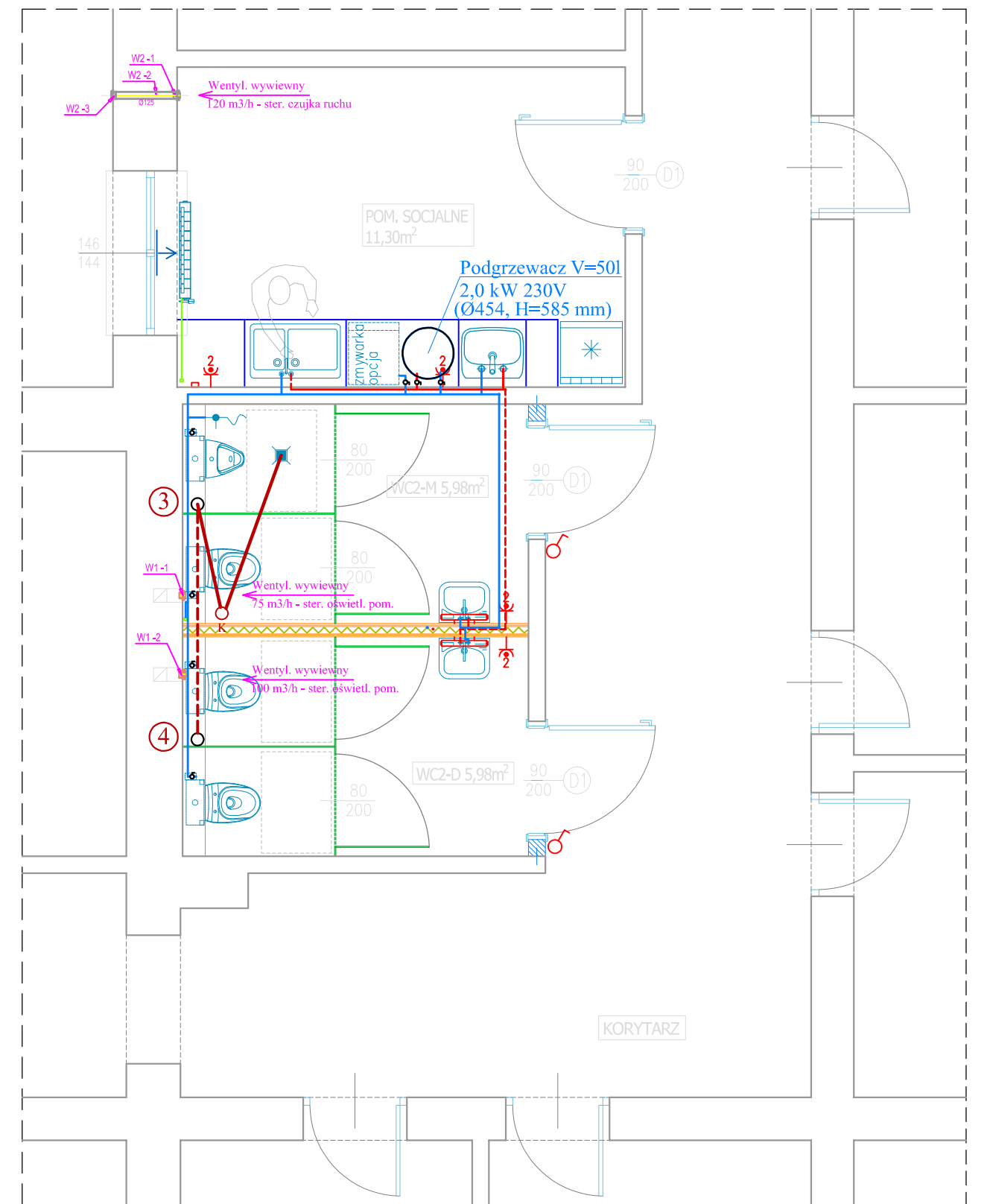
 <p>PRO-WEKTOR BIURO PROJEKTOWE ul. Bursztynowa 15/180 20-576 Lublin 791 404 014 biuro.prowektor@gmail.com</p>	NAZWA I ADRES INWESTYCJI: Remont łazienek oraz pomieszczenia socjalnego w budynku Lubelskiego Urzędu Celno-Skarbowego w Białej Podlaskiej - biuro w Chełmie ul. Rejowiecka 181, 22-100 Chełm, pow. Chełm dz. nr 162/3, obr. 7		
	AUTORZY OPRACOWANIA: mgr inż. arch. Marek Podolak upr. 425/Lb/2001 mgr inż. Paweł Kawka	INWESTOR: IZBA ADMINISTRACJI SKARBOWEJ W LUBLINIE ul. T. Szeligowskiego 24, 20-833 Lublin	
TEMAT RYSUNKU: ZESTAWIENIE STOLARKI	DATA: III 2024 r.	SKALA: 1:50	NR RYS.: 5



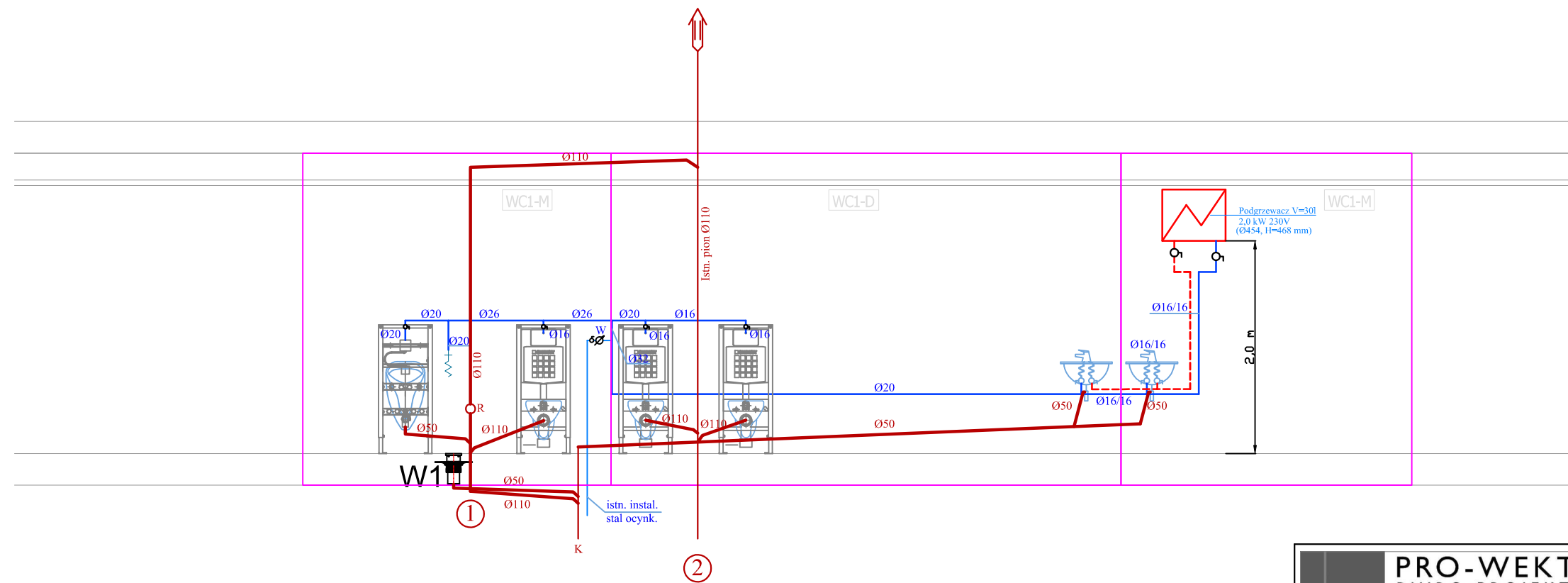
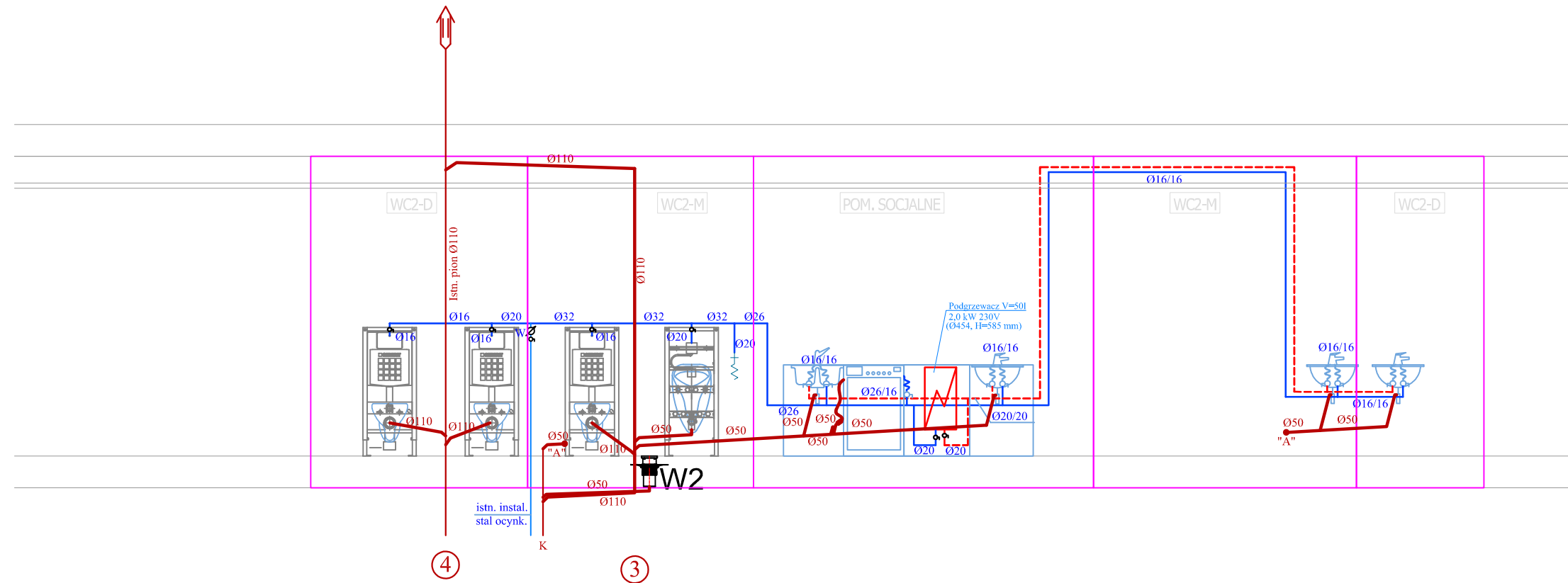
UWAGA!

Średnice rurociągów na rys. S/2

- Proj. instal. w.z.
- - - Proj. instal. c.w.
- Proj. instal. kan.
- - - Proj. instal. wentylacji kan.



 <p>PRO-WEKTOR BIURO PROJEKTOWE ul. Bursztynowa 15/180 20-576 Lublin 791 404 014 biuro.prowektor@gmail.com</p>	<p>NAZWA I ADRES INWESTYCJI: Remont łazienek oraz pomieszczenia socjalnego w budynku Lubelskiego Urzędu Celno-Skarbowego w Białej Podlaskiej - biuro w Chełmie ul. Rejowiecka 181, 22-100 Chełm, pow. Chełm dz. nr 162/3, obr. 7</p>			
	<p>AUTOR OPRACOWANIA: mgr inż. Adam Tymosiak upr. 458/Lb/2001 BRANŻA SANITARNA</p>		<p>INWESTOR: IZBA ADMINISTRACJI SKARBOWEJ W LUBLINIE ul. T. Szeligowskiego 24, 20-833 Lublin</p>	
<p>TEMAT RYSUNKU: PROGRAM PRAC REMONTOWYCH INSTALACJE SANITARNE - RZUT</p>		<p>DATA: III 2024 r.</p>	<p>SKALA: 1:50</p>	<p>NR RYS.: S/1</p>



 PRO-WEKTOR BIURO PROJEKTOWE ul. Bursztynowa 15/180 20-576 Lublin 791 404 014 biuro.prowektor@gmail.com	NAZWA I ADRES INWESTYCJI: Remont łazienek oraz pomieszczenia socjalnego w budynku Lubelskiego Urzędu Celno-Skarbowego w Białej Podlaskiej - biuro w Chełmie ul. Rejowiecka 181, 22-100 Chełm, pow. Chełm dz. nr 162/3, obr. 7		
	AUTOR OPRACOWANIA: mgr inż. Adam Tymosiak upr. 458/Lb/2001 BRANŻA SANITARNA		INWESTOR: IZBA ADMINISTRACJI SKARBOWEJ W LUBLINIE ul. T. Szeligowskiego 24, 20-833 Lublin
TEMAT RYSUNKU: PROGRAM PRAC REMONTOWYCH INST. SANIT. - ROZWIĘCIE W-K		DATA: III 2024 r.	SKALA: 1:50
		NR RYS.: S/2	

Lublin, dnia 20 grudnia 2001 r.

DECYZJA

Na podstawie art. 12 ust 3 i 4, art. 13 ust. 1 pkt. 1, ust 2 i 4, art. 14 ust. 1 pkt. 1, ust 3 pkt. 1 i ust. 4 ustawy z dnia 7 lipca 1994 r. – Prawo budowlane /tekst jednolity w Dz.U.00.106.1126/ oraz § 3 ust. 1, § 4 ust. 2 i 3 rozporządzenia Ministra Gospodarki Przestrzennej i Budownictwa z dnia 30 grudnia 1994 r. w sprawie samodzielnych funkcji technicznych w budownictwie /Dz.U.95.8.38/, w związku z art. 104 § 1 i 2 KPA /tekst jednolity w Dz.U.80.9.26 z późn. zmianami/ - po rozpatrzeniu wniosku **Pana Marka Podolaka** z dnia 08 października 2001 r., wobec złożenia egzaminu z wynikiem pozytywnym-

Pan Marek PODOLAK
magister inżynier architekt

ur. dnia 05 października 1963 r. w Białogardzie

otrzymuje

UPRAWNIENIA BUDOWLANE

Nr ewid. 425/Lb/2001

**do projektowania bez ograniczeń
w specjalności architektonicznej**

Uzasadnienie

Przeprowadzone postępowanie administracyjne wykazało, że **Pan Marek Podolak**:

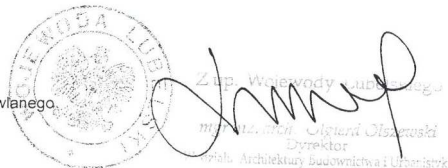
1. Spełnił warunki w zakresie przygotowania zawodowego i wymaganej praktyki niezbędne do uzyskania uprawnień budowlanych w w/w specjalności;
2. Złożył egzamin z wynikiem pozytywnym.

Wobec powyższego, decyzją niniejszą postanowiono jak na wstępie.

Od decyzji niniejszej służy wniesienie odwołania do Głównego Inspektora Nadzoru Budowlanego w Warszawie, za pośrednictwem Wojewody Lubelskiego w terminie 14 dni od daty doręczenia decyzji.

Otrzymują:

1. Pan Marek Podolak
ul Róży Wiatrów 3/1
20-468 Lublin
2. Główny Inspektor Nadzoru Budowlanego.
3. aa



Lubelska Okręgowa Rada Izby Architektów RP

ZAŚWIADCZENIE - ORYGINAŁ

(wypis z listy architektów)

Lubelska Okręgowa Rada Izby Architektów RP zaświadcza, że:

mgr inż. architekt Marek Podolak

posiadający kwalifikacje zawodowe do pełnienia samodzielnych funkcji technicznych w budownictwie w specjalności architektonicznej i w zakresie posiadanych uprawnień nr **425/Lb/2001**, jest wpisany na listę członków Lubelskiej Okręgowej Izby Architektów RP pod numerem: **LB-0100**.

Członek czynny od: 04-04-2002 r.

Data i miejsce wygenerowania zaświadczenia: 23-06-2023 r. Lublin.

Zaświadczenie jest ważne do dnia: **30-06-2024 r.**

Podpisano elektronicznie w systemie informatycznym Izby Architektów RP przez:
Andrzej Kasprzak, Przewodniczący Okręgowej Rady Izby Architektów RP.

Nr weryfikacyjny zaświadczenia:

LB-0100-7A26-968E-ABE1-7CD3

Lublin, dnia 20 grudnia 2001 r.

Znak ABU OU 7342/105/2001

DECYZJA

Na podstawie art. 12 ust. 3 i 4, art. 13 ust. 1 pkt. 1, ust. 2 i 4, art. 14 ust. 1 pkt. 4, ust. 3 pkt. 1 i ust. 4 ustawy z dnia 7 lipca 1994 r. – Prawo budowlane /tekst jednolity w Dz.U.00.106.1126 / oraz § 3 ust. 1 i § 4 ust. 2 rozporządzenia Ministra Gospodarki Przestrzennej i Budownictwa z dnia 30 grudnia 1994 r. w sprawie samodzielnych funkcji technicznych w budownictwie /Dz.U.95.8.38 /, w związku z art. 104 § 1 i 2 KPA /tekst jednolity w Dz.U.00.98.1071 z późn. zmianami/ - po rozpatrzeniu wniosku Pana Adama Jacka Tymosiaka z dnia 04 października 2001 r., wobec złożenia egzaminu z wynikiem pozytywnym-

Pan Adam Jacek TYMOSIAK
magister inżynier
ur. dnia 08 sierpnia 1970 r. w Świdniku

otrzymuje

UPRAWNIENIA BUDOWLANE

Nr ewid. 458/Lb/2001

do projektowania bez ograniczeń
w specjalności instalacyjnej
w zakresie sieci, instalacji i urządzeń: wodociagowych
i kanalizacyjnych, cieplnych, wentylacyjnych i gazowych

Uzasadnienie

Przeprowadzone postępowanie administracyjne wykazało, że Pan Adam Jacek Tymosiak:


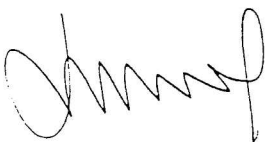
1. Ukończył studia wyższe magisterskie na kierunku Inżynieria Sanitarna w zakresie urządzeń sanitarnych, przez co spełnił warunki w zakresie przygotowania zawodowego niezbędnego do uzyskania uprawnień budowlanych;
2. Wykazał wymaganą ustawą praktykę zawodową;
3. Złożył egzamin z wynikiem pozytywnym

Wobec powyższego, decyzją niniejszą postanowiono jak na wstępie.

Od decyzji niniejszej służy wniesienie odwołania do Głównego Inspektora Nadzoru Budowlanego w Warszawie, za pośrednictwem Wojewody Lubelskiego w terminie 14 dni od daty doręczenia decyzji.

Otrzymują

1. Pan Adam Jacek Tymosiak
ul. 3-go Maja 6/27
21-040 Świdnik
2. Główny Inspektor Nadzoru Budowlanego
3. aa



Zaświadczenie

o numerze weryfikacyjnym:
LUB-B3H-ABI-TW2 *

Pan Adam Tymosiak o numerze ewidencyjnym LUB/IS/3465/02

adres zamieszkania ul. Krasienin26 A, 21-025 Niemce

jest członkiem Lubelskiej Okręgowej Izby Inżynierów Budownictwa i posiada wymagane ubezpieczenie od odpowiedzialności cywilnej.

Niniejsze zaświadczenie jest ważne od 2024-01-01 do 2024-06-30.

Zaświadczenie zostało wygenerowane elektronicznie i opatrzone bezpiecznym podpisem elektronicznym weryfikowanym przy pomocy ważnego kwalifikowanego certyfikatu w dniu 2023-12-18 roku przez:

Joanna Gieroba, Przewodniczący Rady Lubelskiej Okręgowej Izby Inżynierów Budownictwa.

Zgodnie z art. 78³ K.c.

§ 1. Do zachowania elektronicznej formy czynności prawnej wystarczy złożenie oświadczenia woli w postaci elektronicznej i opatrzenie go kwalifikowanym podpisem elektronicznym.

§ 2. Oświadczenie woli złożone w formie elektronicznej jest równoważne z oświadczeniem woli złożonym w formie pisemnej.

* Weryfikację poprawności danych w niniejszym zaświadczeniu można sprawdzić za pomocą numeru weryfikacyjnego zaświadczenia na stronie Polskiej Izby Inżynierów Budownictwa www.pib.org.pl lub kontaktując się z biurem właściwej Okręgowej Izby Inżynierów Budownictwa.

