

Data 12,03,2025

OPERAT SZACUNKOWY RUCHOMOŚCI Nr: 08 /03/2025

Rzeczoznawca: mgr inż. Kazimierz Tomaszewski –
Biegły skarbowy z listy Izby Skarbowej w Kielcach

Zleceniodawca : Naczelnik Drugiego Urzędu Skarbowego w Kielcach
Adres: 25-647 Kielce ul. Częstochowska 20

Zlecenie, pismo, znak: **2605-SEE-7110.9.2025.23**
• z dn. 2025.02.20

Zakres oceny:

- Oszacowanie wartości następujących ruchomości;

1. Samochód osobowy rp. 2000 nr rej. TKI37636

	Dane samochodu	Kwota netto zł	Kwota brutto zł
1	CITROEN Xara Picasso 1,8 kat Nr rej. TKI 37636	---	1000,00


Biegły Skarbowy
Upr. nr. 17/2005
Izba Skarbowa w Kielcach
mgr inż. Kazimierz Tomaszewski

Wykonawca opinii : mgr inż Kazimierz Tomaszewski -biegły skarbowy

Właściciel: Zleceniodawca: Naczelnik Drugiego Urzędu Skarbowego w Kielcach

Adres: ul. Częstochowska 20, 25-647 Kielce

Sygnatura akt: 2605-SEE.7110.9.2025.23

Zadanie: Określenie wartości rynkowej pojazdu przed szkodą oraz jego wartości w stanie niesprawności

DANE IDENTYFIKACYJNE POJAZDU

Dane: [O] III-2025

Marka: CITROËN

Rok produkcji: 2000

Model: Xsara Picasso 1.8 16V Kat. MR'99 E3

Wersja: SX

Nr rejestracyjny: TKI37636

Rodzaj pojazdu: Samochód osobowy*

VIN: VF7CH6FZB38762221

Nr INFO-EKSPERT	008-00670
Data pierwszej rejestracji	2000/04/03, (w Polsce: 2013/11/13)
Data ważności badania technicznego	2025/07/08
Data oględzin	2025/02/26
Miejsce oględzin	Kielce
Wskazanie drogomicza	374728 km
Okres eksploatacji pojazdu (00/04/03-25/03/07)	299 mies.
Kolor powłoki lakierowej, (rodzaj lakieru)	niebieski 2-warstwowy z efektem metalicznym
Oznaczenie typu	C
Dop. masa całkow.	1800 kg
Rodzaj nadwozia	minivan 5 drzwiowy
Jednostka napędowa	z zapłonem iskrowym (wtrys.k)
Pojemność / Moc silnika	1749 ccm / 85kW (116KM)
Liczba cylindrów / Układ cylindrów / Liczba zaworów	4 / rzędowy / 16
Rodzaj skrzyni biegów	manualna
Rodzaj napędu	przedni (4x2)

WYPOSAŻENIE STANDARDOWE (2000.03-2000.09)

L.p.	Nazwa elementu wyposażenia	L.p.	Nazwa elementu wyposażenia
1	ABS - system zapobiegający blokowaniu kół	10	Światła p/mgielne przednie
2	Filtr p/pyłkowy	11	Światła z regulacją kąta pochylenia elektryczną
3	Immobilizer	12	Światło dodatkowe STOP
4	Klimatyzacja automatyczna	13	Tablica rozdzielcza z regulacją oświetlenia
5	Kolumna kierownicy regulowana	14	Wskaźnik temperatury zewnętrznej
6	Komputer pokładowy	15	Wspomaganie układu kierowniczego
7	Napinacze przednich pasów bezpieczeństwa pirotechniczne	16	Zamek centralny zdalnie sterowany
8	Szyby przednie regulowane elektrycznie	17	Zegar cyfrowy
9	Szyby przyciemniane		
L.p.	Nazwa pakietu / elementu pakietu wyposażenia standardowego		
1	Lusterka zewnętrzne podgrzewane i regulowane elektrycznie		

- Lusterka zewnętrzne regulowane elektrycznie
- Lusterka zewnętrzne podgrzewane elektrycznie
- 2 Poduszki powietrzne kierowcy i pasażera
 - Poduszka powietrzna kierowcy
 - Poduszka powietrzna pasażera
- 3 Radioodtwarzacz z RDS + głośniki 6 szt.
 - Radioodtwarzacz
 - Głośniki 6 szt.

WYPOSAŻENIE DODATKOWE

L.p.	Nazwa elementu wyposażenia	Wartość [PLN]
1	+Hak holowniczy	39
2	Lakier metalizowany	39
3	Radio z odtwarzaczem CD, głośniki 6 szt. (dopłata)	8
	Radioodtwarzacz CD	
	Głośniki 6 szt.	

OPIS ZAMONTOWANEGO W POJEŹDZIE OGUMIENIA

Koło	Marka, typ	Bieżnik [mm]	Zużycie [%]
Przednie lewe:	*TRANGLE 185/65 R15 88T SNOW LINE		70
Przednie prawe:	*TRANGLE 185/65 R15 88T SNOW LINE		70
Tylne lewe:	*TRANGLE 185/65 R15 88T SNOW LINE		70
Tylne prawe:	*TRANGLE 185/65 R15 88T SNOW LINE		70
Zapasowe:	*MICHELIN 185/65 R15 88T		50

STAN TECHNICZNY POJAZDU

Ogledziny pojazdu w Kielcach na parkingu strzeżonym -ul. Sikorskiego 9
 W trakcie oględzin obecny był przedstawiciel parkingu
 Pojazd zakupiony w kraju UE w 2013r - obecnie niesprawny w przestoju.
 Pojazd dostarczony na teren parkingu wraz z kluczykiem w stacyjce-dodatkowy kluczyk przekazał
 Zleceniodawca. Z powodu uszkodzenia wkładki stacyjki zapłonowej-kluczyk tkwi w stacyjce
 Akumulator nieczynny. W chwili podpięcia zasilacza do akumulatora-odczytano stan drogomierza pojazdu

SILNIK- fabrycznie montowany do tej wersji to 1,8 benzynowy -silnik ukompletowany fabrycznie-poziom
 oleju oraz płynu prawidłowy. Widoczne znaczne zaplamienia olejowe w miejscach uszczelnienia silnika.

PODWOZIE-ukompletowane fabrycznie-napęd na przód-standardowe oraz dodatkowe jak w opisie
 wyceny.Układy jezdne, zawieszenie o stopniu ogólnym wypracowania proporcjonalnym do osiągniętego,
 znacznego przebiegu- widoczne wypracowanie oraz pordzewienie tarcz hamulcowych, elementów
 stalowych konstrukcji płyty podłogowej, stalowych tarcz kół. Skrzynia biegów -mechaniczna 5 b-

NADWOZIE-odmiany m.van 5d -pomalowana na kolor grantowy metalik
 Poszycia blach nadwozia mają wymalowanie renowacyjne lub ponaprawcze-lakier o grubości ok 130-190
 mikronów.

Całe nadwozie nosi cechy dla uszkodzeń pogradowych poszycia blach

- pokrywa silnika liczne wgniecenia pogradowe, lakier odspojony, izolacja wew. porozrywana
- poszycie dachu wraz z obramowaniem boków z licznymi, głębokimi wgnieceniami pogradowymi, lakier -
odspojona zew. warstwa.
- zderzak przedni -porysowany
- błotniki przednie wgniecenia pogradowe,
- drzwi przednie i tylne- pojedyncze pordzewienie blachy w dolnych częściach poszycia, drzwi maja

- wgniecenie na poszyciu gornym--pogradowe
- błotniki tylne z miejscowym odspojeniem lakieru, przetarciem i rpojedyńczymi wgnieceniami pogradowymi
 - zderzak tylny porysowany
 - pokrywa tylna wgniecenie w gornej części
 - poszycie tapicerskie foteli, tapicerka drzwi-zabrudzenia, wytarcia
 - wyłożenia podłogi zabrudzone, zaplamione, akumulator nieczynny

OGUMIENIE; Triangle Snow Lion 185/65R15 88T zużycie 70%

KONKLUZJA

Pojazd ogólnie niesprawny-uszkodzenia pogradowe całego nadwozia-przebieg znaczny ponadnormatywny
-odbudowa i usprawnienie przekroczy wartość rynkową pojazdu

KOREKTY

WARTOŚĆ BAZOWA BRUTTO (298 mies.) *	3 000 PLN
KOREKTA ZA WYPOSAŻENIE DODATKOWE	86 PLN
<i>Wyposażenie pojazdu powoduje powiększenie wartości pojazdu, gdy jest wyposażeniem ponadstandardowym oraz jest sprawne, czyli zdolne do spełnienia swojej funkcji. Wielkość korekty wartości bazowej, związanej z wyposażeniem dodatkowym pojazdu została określona na podstawie udziału tego wyposażenia w wartości standardowo wyposażonego nowego pojazdu z uwzględnieniem amortyzacji pojazdu i zwiększonej amortyzacji jego wyposażenia.</i>		
KOREKTA ZA PRZEBIEG	- 209 PLN
<i>Korekta uwzględnia wpływ przebiegu pojazdu na jego wartość. Wartość bazowa została określona dla przebiegu normatywnego 341 000 km. Zweryfikowany przebieg wycenianego pojazdu jest większy od normatywnego o 33 728 km. Powoduje to zastosowanie korekty wartości w wysokości -6,75%.</i>		
KOREKTA ZA OGUMIENIE	- 161 PLN
<i>Korekta uwzględnia wpływ stanu ogumienia na wartość pojazdu. Punktem odniesienia jest ogumienie o zużyciu 50%.</i>		
KOREKTY RÓŻNE	- 143 PLN
W tym:	[%]	Wart. [PLN]
Stan utrzymania i dbałość o pojazd	-5,0	- 143
<i>Stan utrzymania i dbałość o pojazd mogą mieć wpływ na wartość rynkową pojazdu w przypadku, gdy stan wycenianego pojazdu istotnie odbiega od dobrego, odpowiedniego dla danego okresu eksploatacji i przebiegu. Stwierdzony ponadprzeciętnie dobry stan świadczący o wyjątkowej dbałości o pojazd może stanowić podstawę korekty dodatniej wartości, stan gorszy od typowego dobrego - podstawę do korekty ujemnej. W pojeździe stwierdzono: zabrudzenie tapicerki siedzeń nadwozia, liczne zarysowania powłoki lakierowej nadwozia, liczne wgniecenia poszycia lakierowanego nadwozia.</i>		

Wartość rynkowa brutto wyżej zidentyfikowanego pojazdu, w stanie jak przed szkodą, określona na dzień wykonania opinii wynosi:

2600 PLN

(słownie: dwa tysiące sześćset złotych)

w tym VAT (23,0%) 486,18 PLN

Wartość brutto pojazdu w stanie uszkodzonym ustalona na dzień wykonania opinii wynosi:

1000 PLN

(słownie: jeden tysiąc złotych)

w tym VAT (23,0%) 186,99 PLN

Wartości określono na podstawie:

- notowań wartości rynkowych ustalonych przez wykonawcę opinii,
- korekt mających wpływ na wartość pojazdu,
- analizy zbywalności pojazdu uszkodzonego.

Wykonawca nie ponosi odpowiedzialności za ewentualne wady wyceny powstałe z oparcia się na stanu przedmiotu wyceny wynikającym z przedstawionych mu przez użytkownika informacji- jeśli brak było podstaw do kwestionowania ich zgodnie ze stanem rzeczywistym lub też ustalenie stanu rzeczywistego przez wykonawcę było niemożliwe lub znacznie utrudnione.

Wartość przedmiotu wyceny została oszacowana na miesiąc wskazany przez zleceniodawcę.

Oszacowana wartość pojazdu w szczególności nie może być traktowana jako gwarancja sprzedaży przedmiotu wyceny za oszacowaną wartość.

Wycena w wersji bazowej, podstawowej z korektami bezspornymi oraz wynikającymi z informacji zleceniodawcy-użytkownika pojazdu oraz oględzin

pieczęć

Biegły

Biegły Skarbowy
Upr. nr. 17/2005
Izba Skarbowa w Kielcach
mgr inż. Kazimierz Tomaszewski

DOKUMENTACJA FOTOGRAFICZNA

do opinii nr: 08/03 /2025

z dnia: 2025/03/07

DANE IDENTYFIKACYJNE POJAZDU

Dane: [O] III-2025

Marka: CITROËN

Rok produkcji: 2000

Model: Xsara Picasso 1.8 16V Kat. MR'99 E3

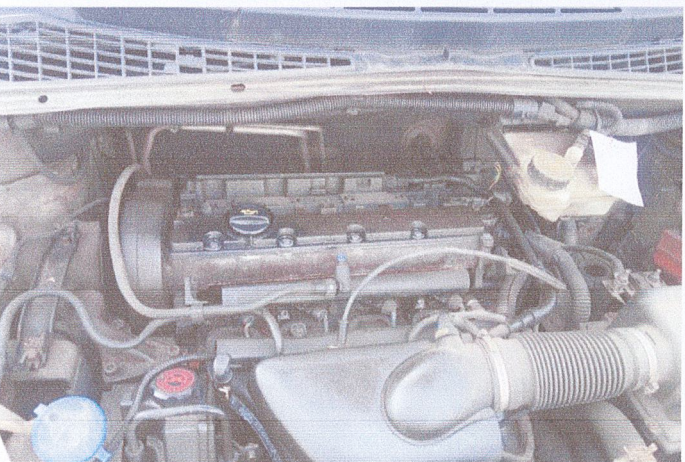
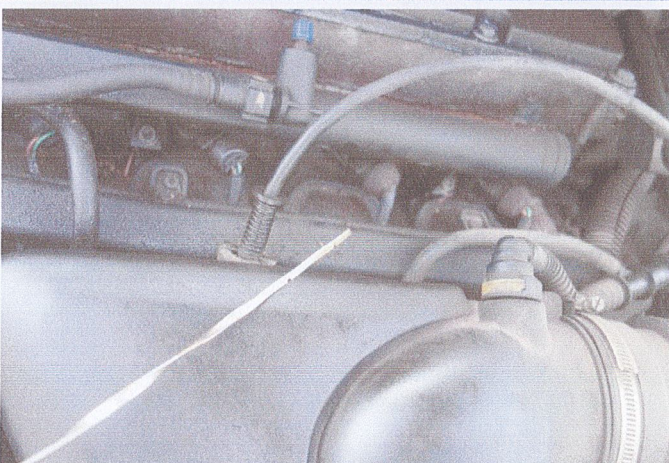
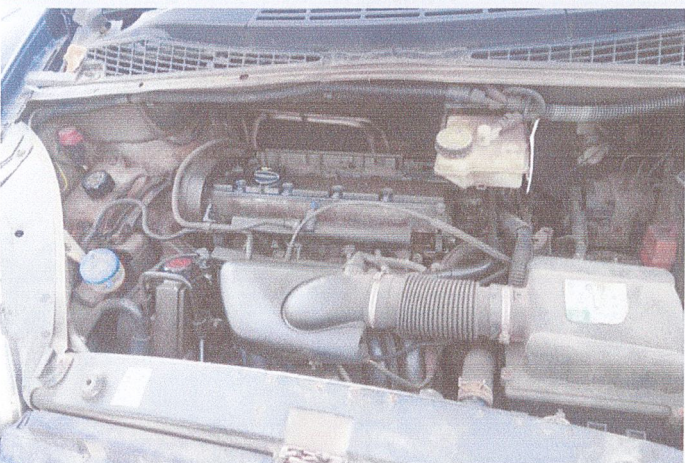
Wersja: SX

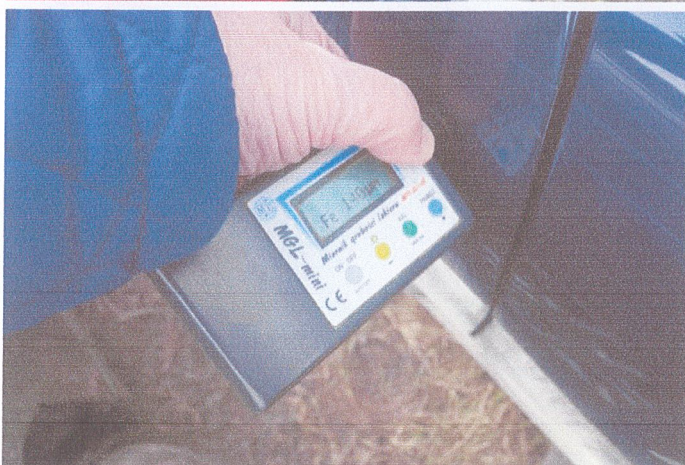
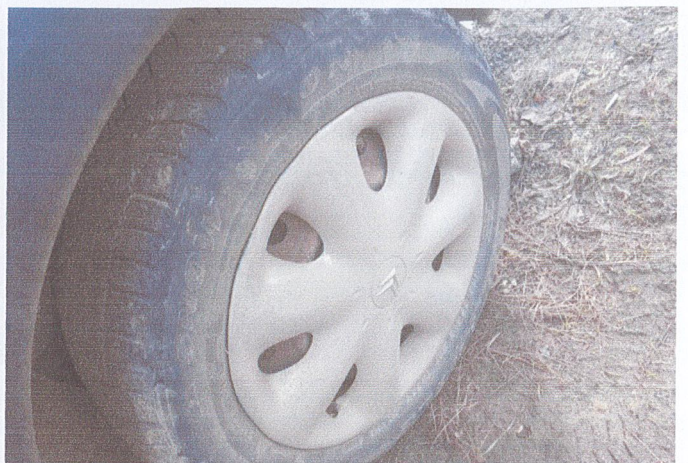
Nr rejestracyjny: TKI37636

Rodzaj pojazdu: Samochód osobowy*











ARKUSZ USTALENIA WARTOŚCI POJAZDU W STANIE USZKODZONYM

do opinii nr: 08/03 /2025

z dnia: 2025/03/07

Wykonawca opinii : mgr inż Kazimierz Tomaszewski -biegły skarbowy

Właściciel: Zleceniodawca: Naczelnik Drugiego Urzędu Skarbowego w Kielcach

Adres: ul. Częstochowska 20, 25-647 Kielce

Sygnatura akt: 2605-SEE.7110.9.2025.23

Zadanie: Określenie wartości rynkowej pojazdu przed szkodą oraz jego wartości w stanie niesprawności

DANE IDENTYFIKACYJNE POJAZDU

Dane: [O] III-2025

Marka: CITROËN

Rok produkcji: 2000

Model: Xsara Picasso 1.8 16V Kat. MR'99 E3

Wersja: SX

Nr rejestracyjny: TKI37636

Rodzaj pojazdu: Samochód osobowy*

Nr IE: 008-00670

Wartość pojazdu nieuszkodzonego (założony wiek pojazdu jak w dniu wyceny - 299 mies.)

2 600 PLN

Współczynnik amortyzacji pojazdu 0,18

CZĘŚCI DO NAPRAWY

L.p.	Nazwa elementu	Lewy/Prawy
1 Nadwozie lakierowane		
1	Błotnik przedni	LiP
2	Drzwi boczne przednie	LiP
3	Drzwi boczne tylne	LiP
4	Drzwi tyłu nadwozia	
5	Błotnik tylny	LiP
6	Dach kpl.	
2 Wyposażenie nadwozia		
7	Zderzak przedni kpl.	
8	Zderzak tylny kpl.	
9	Fotel przedni kpl.	LiP
10	Fotele (kanapa) tylne kpl.	
11	Wykładziny podłogi	
5 Zawieszenie przednie z układem kierowniczym		
12	Tarcza hamulcowa (bęben hamulcowy)	LiP
6 Zawieszenie tylne		
13	Tarcza hamulcowa / bęben	LiP
7 Reszta		
14	Tarcza koła przedniego stalowa	LiP
15	Tarcza koła tylnego stalowa	LiP
16	Tarcza stalowa koła zapasowego	

CZĘŚCI DO WYMIANY

L.p.	Nazwa elementu	Lewy/Prawy
1 Nadwozie lakierowane		
1	Pokrywa przednia	
7 Reszta		
2	Akumulator	

WYCENA ZESPOŁÓW POJAZDU

L.p.	Nazwa zespołu	Udział [%]	Zniszczenie [%]	Wart. poz. zesp. [PLN]
1	Nadwozie lakierowane	25	25	488
2	Wyposażenie nadwozia	38	11	879
3	Silnik z osprzętem	16	0	416
4	Układ napędowy	6	0	156
5	Zawieszenie przednie z układem kierowniczym	7	1	180
6	Zawieszenie tylne	4	2	102
7	Reszta	4	15	88
Bazowa wartość głównych zespołów pojazdu				2 309 PLN

WYLICZENIE WARTOŚCI POJAZDU W STANIE USZKODZONYM

Metoda stopnia uszkodzenia

Wartość pojazdu nieuszkodzonego przy założonym wieku	2 600 PLN
Stopień uszkodzenia	0,1119
Współczynnik stopnia uszkodzenia	0,69
Współczynnik uszkodzeń ukrytych	0,95
Współczynnik zbywalności pojazdu uszkodzonego	0,19
Wynik metody stopnia uszkodzenia	288 PLN

Metoda odzysku części

Szacunkowa wartość złomu	850 PLN
--------------------------------	----------------

PODSUMOWANIE

Wartość pojazdu uszkodzonego określona: Metodą odzysku części.	850 PLN
Współczynnik ekspercki	1,20
	1 020 PLN

Komentarz

urealnienie pozostałości

WARTOŚĆ RYNKOWA BRUTTO PO ZAOKRĄGLENIU	2 600 PLN
Zaokrąglona wartość pojazdu uszkodzonego	1 000 PLN
Różnica wartości pojazdu przed i po szkodzie	1 600 PLN
Współczynnik kosztu naprawy wzg. wartości rynkowej	7,18

Wykonawca nie ponosi odpowiedzialności za ewentualne wady wyceny powstałe z oparcia się na stanu przedmiotu wyceny wynikającym z przedstawionych mu przez użytkownika informacji- jeśli brak było podstaw do kwestionowania ich zgodnie ze stanem rzeczywistym lub też ustalenie stanu rzeczywistego przez wykonawcę było niemożliwe lub znacznie utrudnione.

Wartość przedmiotu wyceny została oszacowana na miesiąc wskazany przez zleceniodawcę.

Oszacowana wartość pojazdu w szczególności nie może być traktowana jako gwarancja sprzedaży przedmiotu wyceny za oszacowaną wartość.

Wycena w wersji bazowej, podstawowej z korektami bezspornymi oraz wynikającymi z informacji zleceniodawcy-użytkownika pojazdu oraz oględzin

pieczęć

Biegły

Biegły skarbowy
Upr. nr. 1720/05
Izba Skarbowa w Kielcach
mgr inż. Kazimierz Tomaszewski

Raport z usługi Historia pojazdu

- ✓ Status rejestracji: **zarejestrowany**
- ✓ Badanie techniczne: **aktualne**
- ✓ Polisa OC: **aktualna**

Numer rejestracyjny **TKI37636**
Pojazd **CITROEN, XSARA PICASSO, samochód osobowy, hatchback**
Numer VIN, nadwozia, podwozia lub ramy **VF7CH6FZB38762221**
Rok produkcji **2000**
Ostatni stan licznika **368 801 km**

Dane techniczne

Pojemność silnika **1 749 cm³**
Moc silnika **85 kW**
Norma euro **EURO 3***

Paliwo **benzyna**

Liczba miejsc ogółem **5**
Liczba miejsc siedzących **5**

Masa własna pojazdu **1 320 kg**
Dopuszczalna masa całkowita **1 795 kg**
Maks. masa całkowita przyczepy z hamulcem **1 300 kg**
Maks. masa całkowita przyczepy bez hamulca **655 kg**

Liczba osi **2**

Dokumenty

Typ dokumentu **dowód rejestracyjny**
Data wydania dokumentu **13.11.2013**
Stan dokumentu **odebrany**

Informacje dodatkowe

O tej usłudze

Usługa Historia pojazdu korzysta z danych z Centralnej Ewidencji Pojazdów (CEP).

Informacje te mogą nie odzwierciedlać stanu rzeczywistego, ponieważ:

1. przekazują je w odmiennych terminach i trybie różne instytucje, na przykład zajmujące się rejestracją pojazdów, stacje kontroli pojazdów i Policja,
2. Minister Cyfryzacji nie jest co do zasady uprawniony, aby samodzielnie: sprawdzać, wprowadzać, uzupełniać, aktualizować, zmieniać lub usuwać te dane,
3. mogą na nie mieć wpływ okoliczności takie jak jakość usług teletransmisyjnych i terminy przekazywania danych.

Podstawa prawna: art. 80a ust. 2 i art. 80cb ust. 1 i 3 ustawy z dnia 20 czerwca 1997 r. – Prawo o ruchu drogowym (tekst jednolity – Dz.U. z 2024 r., poz. 1251 z późn. zm.).

Skąd pochodzą informacje w sekcji „Dane zagraniczne”?

Informacje zaprezentowane w sekcji „Dane zagraniczne” pochodzą z systemów zewnętrznych i opierają się na danych uzyskiwanych przez te systemy z terenu USA, Kanady i niektórych krajów europejskich. CARFAX pozyskuje dane ponad 20 krajów europejskich, m.in. z Niemiec, Włoch, Francji, Belgii, Holandii, Hiszpanii, Szwecji, Danii, Norwegii, Wielkiej Brytanii, krajów Europy Środkowo-wschodniej oraz USA i Kanady. AutoDNA pozyskuje dane m.in. z Niemiec, Francji, Belgii, Słowenii, Litwy, Łotwy, Estonii, Szwajcarii, Szwecji, Austrii, Norwegii, Niderlandów, Czech, Węgier, Rumunii, Danii. CarVertical pozyskuje dane m.in. z Czech, Węgier, Włoch, Litwy, Holandii, Norwegii, Rumunii, Słowacji, Słowenii, Szwecji, Nowej Zelandii i Kanady. Inne informacje o tym pojeździe, w tym ryzyka zidentyfikowane w innych krajach, mogą nie być włączone do tego raportu.

* Na jakiej podstawie jest wyznaczana automatycznie norma euro?

Poziom emisji zanieczyszczeń (norma EURO) jest wyznaczony automatycznie przez Centralną Ewidencję Pojazdów zgodnie z rozporządzeniem Ministra Cyfryzacji z dnia 11 sierpnia 2023 r. w sprawie katalogu danych gromadzonych w Centralnej Ewidencji Pojazdów (Dz.U. z 2023 r. poz. 1642 z późn. zm.) oraz rozporządzeniem (WE) nr 715/2007 Parlamentu Europejskiego i Rady z dnia 20 czerwca 2007 r. w sprawie homologacji typu pojazdów silnikowych w odniesieniu do emisji zanieczyszczeń pochodzących z lekkich pojazdów pasażerskich i użytkowych (EURO 5* i Euro 6) oraz w sprawie dostępu do informacji dotyczących naprawy i utrzymania pojazdów, rozporządzeniem Parlamentu Europejskiego i Rady (WE) nr 595/2009 z dnia 18 czerwca 2009 r. dotyczące homologacji typu pojazdów silnikowych i silników w odniesieniu do emisji zanieczyszczeń pochodzących z pojazdów ciężarowych o dużej ładowności (Euro VI) oraz w sprawie dostępu do informacji dotyczących naprawy i obsługi technicznej pojazdów, zmieniające rozporządzenie (WE) nr 715/2007 i dyrektywę 2007/46/WE oraz uchylające dyrektywy 80/1269/EWG, 2005/55/WE i 2005/78/WE.